

# VESTNÍK

## MINISTERSTVA DOPRAVY, VÝSTAVBY A REGIONÁLNEHO ROZVOJA SLOVENSKEJ REPUBLIKY

Čiastka 4

Bratislava 18. apríla 2012

ISSN 1335-9789

### O B S A H

#### Normatívna časť

- Výzva na predkladanie žiadostí o udelenie poštovej licencie
- Metodický pokyn č. 5/2012, ktorým sa upravuje vykonávanie emisnej kontroly zvláštnej v súvislosti so schválením zmien vzniknutých prestavbou jednotlivého vozidla a ich zápisom do osvedčenia o evidencii, časť II
- Metodický pokyn č. 6/2012 na zabezpečenie jednotného postupu obvodných úradov pre cestnú dopravu a pozemné komunikácie a poverených technických služieb overovania vozidiel v súvislosti s jednotlivými prestavanými vozidlami montážou plynového zariadenia LPG, CNG
- Metodický pokyn č. 16/2012, ktorým sa mení a dopĺňa Metodický pokyn č. 6/2009 zo dňa 1.4.2009 na vykonávanie technických kontrol na vydanie prepravného povolenia
- Metodický pokyn č. 17/2012, ktorým sa mení a dopĺňa Metodický pokyn č. 16/2009 zo dňa 1.9.2009 na vykonávanie technických kontrol v súvislosti s jednotlivými dovezenými vozidlami, opätovným schválením vozidla, výmenou karosérie alebo motora vozidla a zmenou obsaditeľnosti vozidla
- Doplňok č. 4 Úpravy č. 3/2008 MDPT SR z 31.1.2008, ktorou sa vydáva predpis L 1 Spôsobilosť leteckého personálu

#### Oznamovacia časť

- Oznámenie o zrušení technických smerníc
- Oznámenie neplatnosti osvedčenia o evidencii vozidla
- Oznámenie o neplatnosti preukazu štátneho zdravotného dozoru

# NORMATÍVNA ČASŤ

Poštový regulačný úrad

č. j.: 294/001/2012

## VÝZVA na predkladanie žiadostí o udelenie poštovej licencie

Poštový regulačný úrad podľa ustanovenia § 45 ods. 1 zákona č. 324/2011 Z. z. o poštových službách a o zmene a doplnení niektorých zákonov (ďalej len „zákon o poštových službách“) zverejňuje výzvu na predkladanie žiadostí o udelenie poštovej licencie.

Podmienky licenčného konania:

1. Poštová licencia sa udelí na poskytovanie univerzálnej služby (§ 3 zákona o poštových službách).
2. Poštovou licenciou sa uloží povinnosť vykonávať poštový platobný styk (§ 2 ods. 8 zákona o poštových službách).
3. Rozsah univerzálnej služby stanovuje § 3 ods. 2 zákona o poštových službách.
4. Požiadavky na kvalitu univerzálnej služby tvoriace základný rámec kvalitatívnych požiadaviek poskytovania univerzálnej služby, ktoré musia byť dodržané pri poskytovaní univerzálnej služby, sú zverejnené vo Vestníku Ministerstva dopravy, výstavby a regionálneho rozvoja SR č. 3/2012 zo dňa 30.3.2012 a na webovom sídle Poštového regulačného úradu [www.posturad.sk](http://www.posturad.sk).
5. Poštovú licenciu možno podľa § 47 ods. 4 zákona o poštových službách udeliť najviac na 20 rokov.
6. Poštová licencia sa udelí na poskytovanie univerzálnej služby a vykonávanie poštového platobného styku na celom území Slovenskej republiky.
7. Na konanie o udelenie poštovej licencie sa vzťahuje zákon č. 71/1967 Zb. o správnom konaní (správny poriadok) v znení neskorších predpisov a zákon o poštových službách.
8. Osoba, ktorá žiada o udelenie poštovej licencie musí spĺňať podmienky ustanovené v § 44 ods. 2 zákona o poštových službách. Ich splnenie doloží preukázateľným spôsobom v žiadosti o udelenie poštovej licencie. Podmienky musia byť splnené počas celej doby platnosti poštovej licencie.
9. Žiadosť o udelenie poštovej licencie je nutné doložiť požadovanými dokladmi a údajmi podľa § 44 ods. 3, 4, 5 a 6 zákona o poštových službách. Požadované doklady je potrebné predložiť vo forme originálu alebo úradne overenej kópie.
10. Technickými a organizačnými predpokladmi prevádzkovania verejnej poštovej siete a poskytovania univerzálnej služby podľa § 44 ods. 7 zákona o poštových službách je dostatočná vybavenosť a pripravenosť, ktorou sa rozumie najmä schopnosť udržiavať poštovú sieť v prevádzke tak, aby bolo zabezpečené najmenej jedno vybranie a dodanie poštových zásielok každý pracovný deň. Údaje a doklady na preukázanie technických a organizačných predpokladov sú špecifikované v tlačive žiadosti o udelenie poštovej licencie časť B, písmeno B1.
11. K žiadosti o udelenie poštovej licencie žiadateľ priloží návrh poštových podmienok upravujúcich poskytovanie univerzálnej služby a vykonávanie poštového platobného styku, návrh tarify a doklady podľa § 45 ods. 6 zákona o poštových službách.
12. Tlačivo žiadosti o udelenie poštovej licencie je súčasťou tejto výzvy. Možno ho získať aj na webovom sídle Poštového regulačného úradu [www.posturad.sk](http://www.posturad.sk) alebo v Poštovom regulačnom úrade.
13. Na udelenie poštovej licencie nie je právny nárok (§ 45 ods. 7 zákona o poštových službách).
14. Za udelenie poštovej licencie sa vyberá správny poplatok. Výška správneho poplatku v konaní o udelenie poštovej licencie je stanovená zákonom NR SR č. 145/1995 Z. z. o správnych poplatkoch v znení neskorších predpisov, v Sadzobníku správnych poplatkov, časť XXI Poštová činnosť, položka 270 písm. a) vo výške 33 193,50 €. Poplatok je splatný pri podaní žiadosti o udelenie poštovej licencie na účet Poštového regulačného úradu č. 7000127871/8180 vedený v Štátnej pokladnici, ako variabilný symbol sa uvedie IČO žiadateľa.
15. Žiadosť o udelenie poštovej licencie je potrebné predložiť v lehote 30 dní odo dňa zverejnenia tejto výzvy vo Vestníku Ministerstva dopravy, výstavby a regionálneho rozvoja SR na adresu: Poštový regulačný úrad, Ul. 1. mája 16, 010 01 Žilina 1.

V Žiline 12. apríla 2012

**Ing. Ján Fľak, PhD., v. r.**  
predseda úradu

Poštový regulačný úrad  
Ul. 1. mája 16  
010 01 Žilina 1

**ŽIADOSŤ**  
o udelenie poštovej licencie

Údaje o žiadateľovi			A
Obchodné meno alebo názov			A1
IČO			A2
Sídlo alebo miesto podnikania	Ulica a číslo		A3
	Obec		A4
	PSČ		A5
Kontakt	Telefón		A6
	Fax		A7
	E-mail		A8
Mená štatutárnych zástupcov			A9
			A10
			A11
Údaje o poskytovaní univerzálnej služby			B
Údaje	Číslo prílohy	Počet strán	
Podľa § 45 ods. 5 písm. b)			B1
Podľa § 45 ods. 5 písm. c)			B2
Podľa § 45 ods. 5 písm. d)			B3
Priložené doklady			C
Doklad	Číslo prílohy	Počet strán	
Výpis z obchodného registra			C1
Výpisy z registra trestov			C2
Odborná spôsobilosť			C3
Doklady o finančnej spôsobilosti			C4
Poštové podmienky			C5
Reklamačný poriadok			C6
Tarifa			C7

Dátum: Čitateľné meno a priezvisko štatutárneho zástupcu:  Podpis štatutárneho zástupcu: .....	Pečiatka:
---	-----------

**Pokyny na vyplnenie žiadosti o udelenie poštovej licencie:**

A1 – Obchodné meno alebo názov osoby, ak je žiadateľ fyzická osoba, uvedie okrem obchodného mena aj svoje meno, priezvisko a rodné číslo.

A2 – Identifikačné číslo organizácie, ak je pridelené.

A6,7,8 – Kontakt na žiadateľa.

A9,10,11 – Mená štatutárnych zástupcov žiadateľa. Ak je štatutárnych zástupcov viac, uvedú sa na zadnej strane žiadosti.

B1 – Údaje o schopnosti prevádzkovať verejnú poštovú sieť a poskytovať univerzálnu službu a poštový platobný styk, vrátane technického, organizačného a personálneho zabezpečenia podľa podmienok ustanovených v § 44 ods. 7 zákona o poštových službách. Popíšte alebo predložte projekty, vnútorné predpisy, dokumenty alebo postupy, ktoré upravujú:

1. ochranu poštovej siete pred neoprávneným prístupom k nej a k poštovým zásielkam (napr. opatrenia na zabezpečenie budov, miestností, poštových zásielok vrátane ochrany informácií a poštového tajomstva a pod.),
2. obmedzenie vybrania a distribúcie vecí, ktoré sú z vybrania a distribúcie vylúčené a zaobchádzanie s neoprávnene prijatými zásielkami,
3. popis (štruktúru) poštovej siete, zoznam prístupových a kontaktných miest s napojením na prepravné systémy, organizáciu spracovania poštových zásielok vrátane triedenia a prepravy, zoznam automatizovaných miest poštovej siete,
4. prehľad poskytovaných služieb na jednotlivých prístupových a kontaktných miestach vrátane ich hodín pre verejnosť,
5. zoznam miest, kde nie je zabezpečené najmenej jedno vybratie a jedno dodanie každý pracovný deň,
6. personálne zabezpečenie (počet a štruktúra zamestnancov, odborné profesie a pod.).

Doklady sa uvedú v prílohe žiadosti, pričom v príslušných riadkoch žiadosti sa uvedie iba číslo prílohy a jej rozsah (počet strán). To platí aj pre doklady požadované podľa bodov B2, B3 a C1 až C7 žiadosti.

B2 – Údaje o zabezpečení kvality univerzálnej služby, zamerané najmä na územnú dostupnosť, hustotu prístupových a kontaktných miest, časovú dostupnosť univerzálnej služby a poštového platobného styku a lehotu prepravy poštových zásielok. Posúdenie kvality poskytovaných služieb podľa zverejnených Požiadaviek na kvalitu univerzálnej služby.

B3 – Údaje o rozvoji a opatreniach na zlepšenie prevádzky verejnej poštovej siete a poskytovania univerzálnej služby (rozvojové projekty, program rozvoja poštovej siete žiadateľa a rozvoja ním poskytovaných poštových služieb).

C1 – Výpis z obchodného registra nie starší ako tri mesiace, ak je žiadateľ zapísaný do obchodného registra.

C2 – Výpis z registra trestov nie starší ako tri mesiace a ak ide o cudzinca, obdobné potvrdenie vydané príslušným orgánom štátu jeho obvyklého pobytu, nie staršie ako tri mesiace. Uvedené platí pre všetkých členov štatutárneho orgánu.

C3 – Doklady preukazujúce vzdelanie a prax. Požiadavky na vzdelanie – ukončené najmenej stredné všeobecné vzdelanie alebo úplné stredné odborné vzdelanie. Minimálne požiadavky na prax – päťročná prax v oblasti poskytovania poštových služieb, päťročná prax vo finančnej oblasti alebo päťročná prax v riadiacej funkcii v inej oblasti.

C4 – Doklady a údaje o finančnej spôsobilosti podľa § 44 ods. 6 zákona o poštových službách:

- výpis z obchodného registra, nie starší ako tri mesiace alebo doklad, preukazujúci platné poistenie a sumu poistného krytia,
- objem obchodného majetku rozčleneného podľa jednotlivých druhov majetku vzhľadom na predpokladanú investíciu,
- objem finančných prostriedkov, vrátane stavu bankových účtov a objemu poskytnutých bankových úverov alebo iných finančných prostriedkov, umožňujúcich poskytovať univerzálnu službu,
- riadnu účtovnú závierku podľa § 17 zákona č. 431/2002 Z. z. o účtovníctve v znení neskorších predpisov za predchádzajúce účtovné obdobie overenú audítorom a
- podnikateľský plán činnosti najmenej na päť rokov.

Vyhlásenie podpísané vedením spoločnosti, že žiadateľ nemá žiadne daňové nedoplatky, nedoplatky na zdravotnom a sociálnom poistení, na poistení v nezamestnanosti a na garančnom poistení.

C5,6,7 – Poštové podmienky, reklamačný poriadok a tarifa.

**Metodický pokyn č. 5/2012,****ktorým sa upravuje vykonávanie emisnej kontroly zvláštnej v súvislosti so schválením zmien vzniknutých prestavbou jednotlivého vozidla a ich zápisom do osvedčenia o evidencii časť II****Článok 1****Predmet**

- (1) Ministerstvo dopravy, výstavby a regionálneho rozvoja Slovenskej republiky (ďalej len „ministerstvo“), týmto upravuje postup pracovísk emisnej kontroly v Slovenskej republike, pri vykonávaní emisnej kontroly zvláštnej vykonanej podľa § 67 ods. 2 písm. b) zákona 725/2004 Z. z. o podmienkach prevádzky vozidiel v premávke na pozemných komunikáciách a o zmene a doplnení niektorých zákonov v znení neskorších predpisov (ďalej len „zákon č. 725/2004 Z. z.“) v súvislosti so schválením zmien vzniknutých prestavbou jednotlivého vozidla podľa § 17 ods. 1 písm. h) zákona č. 725/2004 Z. z. a ich zápisom do osvedčenia o evidencii časť II.
- (2) Emisná kontrola vykonaná v súvislosti so schválením zmien vzniknutých prestavbou jednotlivého vozidla podľa § 17 ods. 1 písm. h) zákona č. 725/2004 Z. z. a ich zápisom do osvedčenia o evidencii časť II sa vykonáva ako alternatívna skúška podľa § 20 ods. 5 zákona č. 725/2004 Z. z. len pri prestavbe jednotlivého vozidla so schváleným systémom plynového zariadenia. Schválenými systémami plynového zariadenia sú podľa osobitného predpisu<sup>1)</sup>:
- systém plynového zariadenia, ktorý má udelenú správu o homologizácii typu podľa podmienok ustanovených osobitným predpisom (pre retrofitné systémy),
  - typovo schválený systém plynového zariadenia (ministerstvom vydané rozhodnutie o udelení typového schválenia systému plynového zariadenia),
  - jednotlivo dovezený systém plynového zariadenia schválený obvodným úradom pre cestnú dopravu a pozemné komunikácie podľa § 101 písm. a) a c) zákona č. 725/2004 Z. z.

Retrofitným systémom plynového zariadenia sa rozumie plynové zariadenie, ktorý má udelenú správu o homologizácii typu podľa podmienok ustanovených osobitným predpisom<sup>2)</sup> (pre retrofitné systémy). Plynové zariadenie bude použité pre značku vozidla, typ vozidla a typ motora, ktoré je uvedené v zozname vozidiel v prílohe 1A – Dodatok správy. Plynové zariadenie, ktoré má udelenú správu o homologizácii typu podľa podmienok ustanovených osobitným predpisom<sup>2)</sup>, ale bude použité pre značku vozidla alebo typ vozidla alebo typ motora, ktoré nie je uvedené v zozname vozidiel v prílohe 1A – Dodatok správy, nie je retrofitným systémom a podlieha schváleniu ako jednotlivo dovezený systém plynového zariadenia.

**Článok 2****Doklady a štítky**

- (1) Prevádzkovateľ alebo vodič vozidla musí pri emisnej kontrole vozidla vykonanej v súvislosti so schválením zmien vzniknutých prestavbou jednotlivého vozidla schváleným systémom plynového zariadenia, podľa článku I ods. 2 písm. a) (retrofitný systém), na pracovisku emisnej kontroly predkladať:
- osvedčenie o evidencii časť II alebo jeho aktuálnu kópiu spolu s platným potvrdením o zadržaní osvedčenia o evidencii časť II vydaným orgánom Policajného zboru; ak nebolo vydané, tak osvedčenie o evidencii časť I alebo jeho aktuálnu kópiu spolu s platným potvrdením o zadržaní osvedčenia o evidencii časť I vydaným orgánom Policajného zboru, podľa § 66 ods. 5 vyhlášky č. 578/2006 Z. z. ktorou sa ustanovujú podrobnosti o niektorých ustanoveniach zákona č. 725/2004 Z. z. o podmienkach prevádzky vozidiel v premávke na pozemných komunikáciách a o zmene a doplnení niektorých zákonov v znení neskorších predpisov (ďalej len „vyhláška č. 578/2006 Z. z.“),
  - protokol o montáži plynového zariadenia, ak ide o vozidlo s pohonom na skvapalnený ropný plyn alebo s pohonom na stlačený zemný plyn, podľa § 66 ods. 5 vyhlášky č. 578/2006 Z. z.,
  - fotokópiu správy o homologizácii typu podľa podmienok ustanovených osobitným predpisom<sup>2),3)</sup> v rozsahu potrebnom pre umožnenie identifikácie vozidla a motora v ktorom je retrofitný systém namontovaný, vrátane príloh 10 až 13 osobitného predpisu<sup>2)</sup>.
- (2) Prevádzkovateľ alebo vodič vozidla musí pri emisnej kontrole vozidla vykonanej v súvislosti so schválením zmien vzniknutých prestavbou jednotlivého vozidla schváleným systémom plynového zariadenia, podľa článku I ods. 2 písm. b) alebo c), na pracovisku emisnej kontroly predkladať:
- osvedčenie o evidencii časť II alebo jeho aktuálnu kópiu spolu s platným potvrdením o zadržaní osvedčenia o evidencii časť II vydaným orgánom Policajného zboru; ak nebolo vydané, tak osvedčenie o evidencii časť I alebo jeho aktuálnu kópiu spolu s platným potvrdením o zadržaní osvedčenia o evidencii časť I vydaným orgánom Policajného zboru, podľa § 66 ods. 5 vyhlášky č. 578/2006 Z. z.,

<sup>1)</sup> Článok 8 ods. 1 Metodického pokynu č. 6/2012 na zabezpečenie jednotného postupu obvodných úradov pre cestnú dopravu a pozemné komunikácie a poverených technických služieb overovania vozidiel v súvislosti s jednotlivo prestavanými vozidlami montážou plynového zariadenia LPG, CNG.

<sup>2)</sup> Predpis EHK č. 115 Jednotné ustanovenia pre homologizáciu:

I. Špecifických retrofitných systémov\* / LPG (skvapalnený ropný plyn) inštalovaných v motorových vozidlách používajúcich vo svojom pohonom systéme LPG.

II. Špecifických retrofitných systémov\* / CNG (stlačený zemný plyn) inštalovaných v motorových vozidlách používajúcich vo svojom pohonom systéme CNG.

<sup>3)</sup> Dohoda o prijatí jednotných podmienok pre homologáciu (overovanie zhodnosti) a o vzájomnom uznávaní homologácie výstroja a súčastí motorových vozidiel v znení neskorších predpisov (vyhláška ministra zahraničných vecí č. 176/1960 Zb.). Oznámenie Ministerstva zahraničných vecí Slovenskej republiky č. 245/1996 Z. z. o uskutočnení notifikácie sukcesie Slovenskej republiky do Dohody o prijatí jednotných podmienok pre homologáciu (overovanie zhodnosti) a o vzájomnom uznávaní homologácie výstroja a súčastí motorových vozidiel uzavretej 20. marca 1958 v Ženeve. Oznámenie Ministerstva zahraničných vecí Slovenskej republiky č. 415/2003 Z. z. o prijatí Dohody týkajúcej sa tvorby globálnych technických predpisov pre kolesové vozidlá, vybavenie a časti, ktoré sa môžu montovať alebo používať na kolesových vozidlách.

- b) protokol o montáži plynového zariadenia, ak ide o vozidlo s pohonom na skvapalnený ropný plyn alebo s pohonom na stlačený zemný plyn, podľa § 66 ods. 5 vyhlášky č. 578/2006 Z. z.,
  - c) fotokópiu platného rozhodnutia o povolení prestavby jednotlivého vozidla vrátane príloh podľa § 19 ods. 6 zákona č. 725/2004 Z. z.
- (3) Z predložených dokladov podľa ods. 1 alebo 2 sa vyhotovia fotokópie, v rozsahu potrebnom pre umožnenie identifikácie vozidla, motora a schváleného systému plynového zariadenia jednotlivého prestavaného vozidla, ktoré sa uložia spolu s príslušným povinne ukladaným výtlakom z merania a tlačiva protokolu o emisnej kontrole vyhotoveným pri emisnej kontrole.
- (4) Jednotlivo prestavané vozidlo schváleným systémom plynového zariadenia podľa článku I ods. 2 musí byť vybavené návrhom doplnkového štítku výrobcu podľa osobitného predpisu<sup>4)</sup>, ktorý musí obsahovať údaje:
- a) názov výrobcu prestavby vozidla, prípadne aj obchodné meno výrobcu prestavby vozidla,
  - b) značku vozidla,
  - c) číslo rozhodnutia o schválení prestavby jednotlivého vozidla,
  - d) identifikačné číslo vozidla VIN,
  - e) najväčšia prípustná celková hmotnosť vozidla,
  - f) najväčšia prípustná celková hmotnosť jazdnej súpravy,
  - g) najväčšie prípustné hmotnosti pripadajúce na jednotlivé nápravy.
- (5) Jednotlivo prestavané vozidlo schváleným systémom plynového zariadenia podľa článku I ods. 2 písm. a) (retrofitný systém) musí byť vybavené, okrem doplnkového štítku výrobcu podľa odseku 4, aj homologizačným štítkom retrofitného systému o homologizácii typu<sup>2)</sup> podľa osobitného predpisu<sup>5)</sup>.

### **Článok 3** **Postup kontroly**

- (1) Emisná kontrola, podľa článku I, sa vykoná na žiadosť prevádzkovateľa alebo vodiča vozidla v rozsahu emisnej kontroly zvláštnej podľa § 66 ods. 2 vyhlášky č. 578/2006 Z. z. v plnom rozsahu emisnej kontroly pravidelnej podľa § 66 ods. 1 písm. b) alebo d) alebo f) vyhlášky č. 578/2006 Z. z. v závislosti od emisného systému vozidla.
- (2) Pri výkone emisnej kontroly sa postupuje podľa príslušných ustanovení osobitného predpisu<sup>6)</sup> upravujúceho vykonávanie emisných kontrol, pokiaľ nie je týmto metodickým pokynom ustanovené inak.
- (3) Jednotlivo prestavané vozidlo musí byť vybavené doplnkovým štítkom výrobcu, podľa článku II odseku 4, ktorý musí byť umiestnený na viditeľnom mieste spravidla v blízkosti výrobného štítku výrobcu.
- (4) Jednotlivo prestavané vozidlo schváleným systémom plynového zariadenia podľa článku I ods. 2 písm. a) (retrofitný systém) musí byť vybavené, okrem doplnkového štítku výrobcu podľa odseku 3, aj homologizačným štítkom retrofitného systému podľa článku II ods. 5, ktorý musí byť umiestnený na viditeľnom mieste trvalo upevnený na karosérii vozidla spravidla v motorovom priestore vozidla.
- (5) Emisná kontrola, podľa článku I, sa vykonáva na vozidle, ktoré v čase jej vykonania ešte nemá zmeny vzniknuté prestavbou jednotlivého vozidla v položke „druh paliva“ zapísané v predloženej doklade podľa článku II ods. 1 písm. a) alebo podľa článku II ods. 2 písm. a). Preto do Automatizovaného informačného systému emisnej kontroly aj do vyhodnotenia emisnej kontroly, podľa článku IV odseku 1 sa ako druh paliva zaznamená, palivo zapísané v predloženej doklade podľa článku II ods. 1 písm. a) alebo podľa článku II ods. 2 písm. a) a palivo vyznačené v predložených dokladoch podľa článku II ods. 1 písm. b) a c) alebo podľa článku II ods. 2 písm. b) a c).
- (6) Údaj o druhu paliva podľa odseku 5, musí byť pri porovnávaní v zhode so skutočným druhom paliva nainštalovanom vo vozidle.
- (7) Údaj na doplnkovom štítku výrobcu podľa článku II ods. 4 písm. c) - číslo rozhodnutia o schválení prestavby jednotlivého vozidla doplní výrobca prestavby až po nadobudnutí právoplatnosti rozhodnutia o schválení prestavby jednotlivého vozidla.
- (8) Na predložených dokladoch sa posúdi ich príslušnosť ku kontrolovanému vozidlu porovnaním identifikačných údajov uvedených v dokladoch podľa článku II ods. 1 alebo 2, s údajmi uvedenými na doplnkovom štítku výrobcu podľa článku II ods. 4 a pri prestavbe vozidla schváleným systémom plynového zariadenia podľa článku I ods. 2 písm. a) (retrofitný systém) aj podľa článku II ods. 5 s identifikátormi nájdenými na vozidle a overením správnosti ostatných údajov o vozidle uvedených v dokladoch prostredníctvom porovnania so skutočnosťami zistenými na vozidle.
- a) Pri identifikácií predložených dokladov sa údaje podľa článku II ods. 1 musia zhodovať aj s údajmi podľa článku II ods. 4 písm. a) až d) uvedenými na doplnkovom štítku vozidla a údajmi uvedenými na homologizačnom štítku retrofitného systému podľa článku II ods. 5, ak ide o prestavbu vozidla schváleným systémom plynového zariadenia podľa článku I ods. 2 písm. a) (retrofitný systém).
  - b) Pri identifikácií predložených dokladov sa údaje podľa článku II ods. 2 musia zhodovať aj s údajmi podľa článku II ods. 4 písm. a) až d) uvedenými na doplnkovom štítku vozidla, ak ide o prestavbu vozidla schváleným systémom plynového zariadenia podľa článku I ods. 2 písm. b) a c).

### **Článok 4** **Hodnotenie vozidla**

- (1) Vyhodnotenie emisnej kontroly sa vykoná podľa príslušných ustanovení osobitného predpisu<sup>6)</sup> upravujúceho vykonávanie emisných kontrol.
- (2) Vozidlo sa vyhodnotí ako spôsobilé na premávku na pozemných komunikáciách ak:

<sup>4)</sup> Článok 7 ods. 5 Metodického pokynu č. 6/2012 na zabezpečenie jednotného postupu obvodných úradov pre cestnú dopravu a pozemné komunikácie a poverených technických služieb overovania vozidiel v súvislosti s jednotlivo prestavanými vozidlami montážou plynového zariadenia LPG, CNG.

<sup>5)</sup> Príloha 11 k Metodickému pokynu č. 6/2012 na zabezpečenie jednotného postupu obvodných úradov pre cestnú dopravu a pozemné komunikácie a poverených technických služieb overovania vozidiel v súvislosti s jednotlivo prestavanými vozidlami montážou plynového zariadenia LPG, CNG.

<sup>6)</sup> Metodický pokyn číslo 11549 – 2100 / 06 zo dňa 22. 11. 2006 na vykonávanie emisnej kontroly pravidelnej, emisnej kontroly administratívnej a emisnej kontroly zvláštnej.

- a) boli k emisnej kontrole predložené platné doklady podľa článku II ods. 1 písm. c) alebo článku II ods. 2 písm. c),
  - b) vozidlo je vybavené štítkami podľa článku II ods. 4 alebo 5,
  - c) pri identifikácii podľa článku III ods. 6 a 7 je zhoda medzi identifikačnými údajmi na vozidle, v predložených dokladoch podľa článku II ods. 1 alebo 2 a údajmi na štítkoch podľa článku II ods. 4 alebo 5,
- (3) Ak sa vozidlo vyhodnotilo ako spôsobilé na premávku na pozemných komunikáciách, určí sa lehota platnosti emisnej kontroly, ktorá sa zaznamená do Automatizovaného informačného systému emisnej kontroly. Lehota platnosti emisnej kontroly sa stanoví v súlade s ustanovenými lehotami pre emisné kontroly pravidelné, podľa § 67 ods. 1 vyhlášky č. 578/2006 Z. z., a to:
- a) pre kategórie M1 a N1 so zážihovým motorom s nezdokonaleným emisným systémom v lehote jedného roka po jeho prvom prihlásení do evidencie a potom v jednoročných lehotách,
  - b) pre kategórie M1 a N1 so zážihovým motorom so zdokonaleným emisným systémom v lehote štyroch rokov po jeho prvom prihlásení do evidencie a potom periodicky v dvojročných lehotách,
  - c) pre kategórie M2, M3, N2 a N3 v lehote jedného roka po jeho prvom prihlásení do evidencie a potom periodicky v jednoročných lehotách,
  - d) pre kategórie T v lehote štyroch rokov po jeho prvom prihlásení do evidencie a potom periodicky v dvojročných lehotách,
  - e) pre kategórie M a N používané na zdravotnícku záchrannú službu, banskú záchrannú službu a poruchovú službu plynárenských zariadení a vozidlo používané na taxislužbu v lehote jedného roka po jeho prvom prihlásení do evidencie a potom periodicky v jednoročných lehotách,
  - f) pre kategórie M, N a T používané v autoškole ako výcvikové vozidlo v lehote jedného roka po jeho prvom prihlásení do evidencie a potom periodicky v jednoročných lehotách,

#### **Článok 5**

##### **Vyznačovanie údajov**

Okrem údajov ustanovených osobitným predpisom<sup>6)</sup> sa pri emisnej kontrole zvláštnej vykonávanej v súvislosti so schválením zmien vzniknutých prestavbou jednotlivého vozidla a ich zápisom do osvedčenia o evidencii časť II do rubriky „Ďalšie záznamy PEK“ vyznačí text:

- a) „PRESTAVBA JEDNOTLIVÉHO VOZIDLA MONTÁŽOU PLYNOVÉHO ZARIADENIA“.
- b) „EK ZVLÁŠTNA VYKONANÁ V PLNOM ROZSAHU EK PRAVIDELNEJ“.

#### **Článok 6**

##### **Účinnosť**

Tento metodický pokyn nadobúda účinnosť dňa 1. februára 2012.

**Ing. Milín Kaňuščák, v. r.**  
generálny riaditeľ sekcie

**Metodický pokyn č. 6 /2012**  
**na zabezpečenie jednotného postupu obvodných úradov**  
**pre cestnú dopravu a pozemné komunikácie a poverených technických služieb overovania vozidiel**  
**v súvislosti s jednotlivo prestavanými vozidlami montážou plynového zariadenia LPG, CNG.**

**PRVÁ ČASŤ**  
**Úvodné ustanovenia**

**Článok 1**

**Predmet metodického pokynu**

Ministerstvo dopravy, výstavby a regionálneho rozvoja Slovenskej republiky (ďalej len „ministerstvo“) podľa ustanovenia § 99 písm. d) zákona č. 725/2004 Z. z. o podmienkach prevádzky vozidiel v premávke na pozemných komunikáciách a o zmene a doplnení niektorých zákonov v znení neskorších predpisov (ďalej len „zákon č. 725/2004 Z. z.“) vydáva metodický pokyn na zabezpečenie jednotného postupu obvodných úradov pre cestnú dopravu a pozemné komunikácie a poverených technických služieb overovania vozidiel v súvislosti s jednotlivo prestavanými vozidlami montážou plynového zariadenia (ďalej len „metodický pokyn“).

**Článok 2**

**Účel a záväznosť metodického pokynu**

- (1) Účelom metodického pokynu je zabezpečiť jednotný postup pri povoľovaní prestavby jednotlivého vozidla, pri schválení prestavby jednotlivého vozidla montážou plynového zariadenia (ďalej len „MPZ“) a pri schválení jednotlivo dovezeného systému plynového zariadenia.
- (2) Metodický pokyn je záväzný pre :
  - a) krajské úrady pre cestnú dopravu a pozemné komunikácie<sup>1)</sup> a obvodné úrady pre cestnú dopravu a pozemné komunikácie (ďalej len „obvodný úrad dopravy“),<sup>2)</sup>
  - b) poverené technické služby overovania vozidiel.<sup>3)</sup>

**DRUHÁ ČASŤ**

**Správne konanie v súvislosti s jednotlivo prestavanými vozidlami montážou plynového zariadenia**

**Článok 3**

**Prípady správnych konaní v súvislosti s jednotlivo prestavanými vozidlami**

- (1) Pri jednotlivo prestavovanom vozidle, ktoré je určené na prevádzku v premávke na pozemných komunikáciách, obvodný úrad dopravy rozhoduje o povolení prestavby<sup>4)</sup> a následne o schválení prestavby jednotlivého vozidla<sup>5)</sup>. Povoľenie sa nevyžaduje v prípade, ak ide o prestavbu vozidla MPZ, ktoré má udelenú správu o homologizácii typu podľa podmienok ustanovených osobitným predpisom<sup>6)</sup> (pre retrofitné systémy).
- (2) Schéma procesu správneho konania v súvislosti s jednotlivo prestavaným vozidlom MPZ je znázornená v prílohách č. 1 až 4.

**Článok 4**

**Postup pri správnom konaní v súvislosti s jednotlivo prestavanými vozidlami MPZ**

- (1) Základným predpokladom pre povolenie prestavby jednotlivého vozidla MPZ a schválenie prestavby jednotlivého vozidla MPZ na prevádzku v premávke na pozemných komunikáciách v Slovenskej republike je predloženie všetkých predpísaných dokladov a dokumentov uvedených v § 19 a § 20 zákona č. 725/2004 Z. z.
- (2) Na podanie žiadosti o povolenie prestavby jednotlivého vozidla nie je určená žiadna lehota.

<sup>1)</sup> § 100 písm. a) a c) zákona č. 725/2004 Z. z. o podmienkach prevádzky vozidiel v premávke na pozemných komunikáciách a o zmene a doplnení niektorých zákonov v znení neskorších predpisov.

<sup>2)</sup> § 101 písm. a) a c) zákona č. 725/2004 Z. z.

<sup>3)</sup> § 29 zákona č. 725/2004 Z. z.

<sup>4)</sup> § 19 ods. 3 a 4 zákona č. 725/2004 Z. z.

<sup>5)</sup> § 20 ods. 1 až 10 zákona č. 725/2004 Z. z.

<sup>6)</sup> Predpis EHK č. 115 Jednotné ustanovenia pre homologizáciu:

I. Špecifických retrofitných systémov\* / LPG (skvapalnený ropný plyn) inštalovaných v motorových vozidlách používajúcich vo svojom pohonomnom systéme LPG

II. Špecifických retrofitných systémov\* / CNG (stlačený zemný plyn) inštalovaných v motorových vozidlách používajúcich vo svojom pohonomnom systéme CNG.



- (3) Na podanie žiadosti o schválenie prestavby jednotlivého vozidla je určená lehota jedného roku od nadobudnutia právoplatnosti rozhodnutia o povolení prestavby jednotlivého vozidla. Po uplynutí doby platnosti rozhodnutia o povolení prestavby jednotlivého vozidla obvodný úrad dopravy nesmie začať konanie o schválenie prestavby jednotlivého vozidla a žiadosť o schválenie prestavby jednotlivého vozidla obvodný úrad dopravy zamietne.
- (4) Každú podanú žiadosť aj neúplnú o povolenie prestavby jednotlivého vozidla MPZ, alebo žiadosť o schválenie prestavby jednotlivého vozidla MPZ, obvodný úrad dopravy zaeviduje a prideli jej číslo podľa registrátneho poriadku.
- (5) Obvodnému úradu dopravy podľa osobitného predpisu<sup>7)</sup> plynie lehota na vydanie rozhodnutia o povolení prestavby jednotlivého vozidla MPZ alebo o schválení prestavby jednotlivého vozidla MPZ odo dňa, keď žiadateľ podal žiadosť.
- (6) V prípade, že žiadateľ podal žiadosť bez predpísaných dokladov a dokumentov, obvodný úrad dopravy vyzve žiadateľa na doplnenie predpísaných dokladov a dokumentov a zároveň preruší správne konanie vo veci povolenia prestavby jednotlivého vozidla alebo schválenia prestavby jednotlivého vozidla MPZ. Obvodný úrad dopravy vo výzve a v rozhodnutí o prerušení konania určí žiadateľovi primeranú lehotu v súlade s osobitným predpisom,<sup>8)</sup> pričom môže ísť aj o lehotu dlhšiu ako 30 dní.
- (7) V prípadoch zamietnutia žiadosti o povolenie prestavby jednotlivého vozidla MPZ, alebo žiadosti o schválenie prestavby jednotlivého vozidla MPZ, obvodný úrad dopravy musí vždy v odôvodnení rozhodnutia uviesť všetky dôvody, ktoré viedli k zamietnutiu žiadosti, ako použil správnu úvahu pri použití právnych predpisov.

## **TRETIA ČASŤ**

### **Schvaľovanie prestavby jednotlivého vozidla MPZ**

#### **Článok 5**

##### **Predkladané doklady a ich posúdenie**

- (1) Prevádzkovateľ jednotlivého vozidla na obvodný úrad dopravy predloží žiadosť o povolenie prestavby jednotlivého vozidla MPZ s predpísanými náležitosťami, ktorej vzor je uvedený v prílohe č. 5.
- (2) Prestavbu vozidla možno povoliť len pre vozidlá, ktoré majú vydané osvedčenie o evidencii časť II a sú prihlásené do evidencie vozidiel, alebo majú vydané technické osvedčenie vozidla, ak nepodliehajú prihláseniu do evidencie vozidiel.
- (3) Žiadateľ k žiadosti priloží prílohy ustanovené v § 19 ods. 4 zákona č. 725/2004 Z. z.
- (4) Z príloh k žiadosti, musí byť obvodnému úradu dopravy jasné, pre aké vozidlo (značka vozidla, typ vozidla, typ motora) sa žiada povolenie prestavby jednotlivého vozidla MPZ, aký systém plynového zariadenia bude použitý (typovo schválený systém plynového zariadenia, retrofítny systém plynového zariadenia alebo jednotlivovo dovezený systém plynového zariadenia) a z akých komponentov sa bude daný systém plynového zariadenia skladať (zoznam všetkých komponentov plynového zariadenia).

#### **Článok 6**

##### **Postup povolenia prestavby jednotlivého vozidla**

- (1) Ak žiadateľ doložil všetky predpísané doklady a dokumenty, ktoré obvodný úrad dopravy posúdil a preskúmal, a nie je dôvod spochybníť ich pravosť, a taktiež nenastane pri dovoze jednotlivého systému plynového zariadenia situácia ustanovená v § 15 ods. 7 zákona č. 725/2004 Z. z. (dovoz najviac piatich kusov systému rovnakého typu), obvodný úrad dopravy povolí prestavbu jednotlivého vozidla. V rozhodnutí o povolení prestavby jednotlivého vozidla MPZ sa uvedie platnosť jeden rok od nadobudnutia právoplatnosti rozhodnutia.
- (2) Obvodný úrad dopravy v rozhodnutí určí podmienky potrebné na schválenie prestavby jednotlivého vozidla MPZ a uloží žiadateľovi o schválenie na vlastné náklady vykonať skúšky vozidla, a ak je to potrebné, aj kontrolu montáže systému plynového zariadenia v poverenej technickej službe overovania vozidiel. Obvodný úrad dopravy v podmienkach rozhodnutia uvedie, že vozidlo v čase rozhodovania o schválení prestavby jednotlivého vozidla MPZ musí spĺňať technické požiadavky uvedené v § 20 ods. 3 až 6 zákona č. 725/2004 Z. z.
- (3) Ak obvodný úrad dopravy spochybnil pravosť predpísaných dokladov a dokumentov alebo napriek výzve obvodného úradu dopravy účastník konania v stanovenej lehote predpísané doklady a dokumenty nepredložil, žiadosť o povolenie prestavby jednotlivého vozidla MPZ zamietne.
- (4) Obvodný úrad dopravy v spise archivuje v origináloch žiadosť a všetky stanovené prílohy k žiadosti, z ktorých pri povolení prestavby vychádzal.
- (5) Za podanie žiadosti o povolenie prestavby jednotlivého vozidla MPZ obvodný úrad dopravy vyberie správny poplatok podľa osobitného predpisu.<sup>9)</sup> V prípade podania žiadosti o dodatočné vydanie povolenia prestavby jednotlivého vozidla obvodný úrad dopravy vyberie správny poplatok 100,- eur podľa osobitného predpisu<sup>10)</sup>. Pri výbere správnych poplatkov v kolkových známkach a ich znehodnocovaní obvodný úrad dopravy postupuje podľa osobitného predpisu.<sup>11)</sup>

<sup>7)</sup> § 49 zákona č. 71/1967 Zb. o správnom konaní (správny poriadok) v znení neskorších predpisov.

<sup>8)</sup> § 27 ods. 1 zákona č. 71/1967 Zb.

<sup>9)</sup> Položka 68 písm. b) sadzovníka správnych poplatkov, ktorý je prílohou k zákonu Národnej rady Slovenskej republiky č. 145/1995 Z. z. o správnych poplatkoch v znení neskorších predpisov.

<sup>10)</sup> Splnomocnenie položky 68 sadzovníka správnych poplatkov, ktorý je prílohou k zákonu č. 145/1995 Z. z.

<sup>11)</sup> § 2 vyhlášky Ministerstva financií Slovenskej republiky č. 346/2008 Z.z., ktorou sa ustanovujú technické parametre, grafická úprava, vzhľad kolkových známok, spôsob použitia kolkových známok a ďalšie náležitosti kolkových známok.

- (6) Prestavbu jednotlivého vozidla MPZ je možné povoliť, len ak je použitý schválený systém plynového zariadenia. Rozumie sa tým:
- typovo schválený systém plynového zariadenia (vydané rozhodnutie o udelení typového schválenia systému plynového zariadenia vrátane príloh),
  - schválený jednotlivito dovezený systém plynového zariadenia (štvrtá časť tohto pokynu).
- (7) Pokiaľ žiadateľ súčasne predloží žiadosť o povolenie prestavby jednotlivého vozidla MPZ i žiadosť o schválenie jednotlivito dovezeného systému plynového zariadenia, obvodný úrad dopravy ich prijme a vždy rozhoduje najskôr o žiadosti o schválenie jednotlivito dovezeného systému plynového zariadenia (postup popísaný v štvrtej časti tohto pokynu).

## Článok 7

### Doklady predkladané pri schválení prestavby jednotlivého vozidla MPZ a ich posúdenie

- Prevádzkovateľ jednotlivito prestavaného vozidla predloží na obvodný úrad dopravy žiadosť o schválenie prestavby jednotlivého vozidla MPZ s predpísanými náležitosťami, ktorej vzor je uvedený v prílohe č. 6.
- Žiadateľ k žiadosti priloží prílohy ustanovené v § 20 ods. 3 zákona č. 725/2004 Z. z.
- Návrh základného technického opisu vozidla žiadateľ nepredkladá, ak ide o prestavbu montážou plynového zariadenia, ktoré má udelenú správu o homologizácii typu podľa podmienok ustanovených osobitným predpisom<sup>6)</sup> (pre retrofitné systémy). V tomto prípade žiadateľ vždy predkladá správu o homologizácii typu podľa predpisu EHK č. 115 vrátane Prílohy 1A – Dodatok správy alebo Prílohy 1B – Dodatok správy, Prílohy 2A alebo prílohy 2B a Prílohy 3A alebo Prílohy 3B.
- Ak ide o prestavbu jednotlivého vozidla montážou plynového zariadenia, ktoré má udelenú správu o homologizácii typu podľa podmienok ustanovených osobitným predpisom<sup>6)</sup> (pre retrofitné systémy) obvodný úrad dopravy vždy skúma splnenie týchto podmienok:
  - Komponenty retrofitného systému plynového zariadenia, ktoré sú na základe protokolu o montáži plynového zariadenia LPG retrofitný systém, resp. protokolu o montáži plynového zariadenia CNG retrofitný systém namontované vo vozidle, musia byť zhodné s komponentmi retrofitného systému plynového zariadenia uvedené v Prílohe 3A alebo Prílohe 3B správy o homologizácii typu podľa podmienok ustanovených osobitným predpisom<sup>6)</sup> (pre retrofitné systémy).
  - Značka vozidla, typ vozidla a súčasne aj typ motora jednotlivito prestavaného vozidla (údaje uvedené v osvedčení o evidencii časť II a v protokole o montáži plynového zariadenia LPG retrofitný systém, resp. protokole o montáži plynového zariadenia CNG retrofitný systém) musí byť zhodný so značkou vozidla, typom vozidla a súčasne typom motora uvedeným v prílohe 1A – Dodatok správy alebo v prílohe 1B – Dodatok správy.
- Ak obvodný úrad dopravy zistí porušenie podmienok ustanovených v bode (4) písm. a), alebo písm. b):
  - Zamietne žiadosť o schválenie prestavby jednotlivého vozidla MPZ z dôvodu, že plynové zariadenie, ktoré bolo na základe protokolu o montáži plynového zariadenia LPG retrofitný systém, resp. protokolu o montáži plynového zariadenia CNG retrofitný systém zabudované do vozidla, nie je retrofitným systémom podľa článku 8 bodu (1) a podlieha schváleniu na obvodnom úrade dopravy ako jednotlivito dovezený systém plynového zariadenia.
  - Bezodkladne začne správne konanie vo veci uloženia pokuty podľa § 107 ods. 2) písm. f) a § 107 ods. 6) zákona č. 725/2004 Z. z. O priebehu správnych konaní vo veci uložení pokút obvodný úrad dopravy priebežne informuje (zaslaním oznámení o začatí správneho konania a následne právoplatných rozhodnutí) na Štátny dopravný úrad Ministerstva dopravy, výstavby a regionálneho rozvoja Slovenskej republiky. Ak obvodný úrad dopravy, ktorý zistí porušenie podmienok ustanovených v bode (4) písm. a), alebo písm. b) nie je miestne príslušný, bezodkladne postúpi spis v uvedenej veci na miestne príslušný obvodný úrad dopravy.
- Obvodný úrad dopravy skúma, či je protokol o skúškach jednotlivého vozidla po prestavbe vystavený poverenou technickou službou overovania vozidiel, vydaný v súlade s týmto metodickým pokynom, či sú splnené a vyhodnotené všetky technické požiadavky ustanovené v § 20 ods. 3 až 6 zákona č. 725/2004 Z. z. Náležitosti protokolu o skúškach jednotlivého vozidla po prestavbe ako aj jeho vzor je uvedený v prílohe č. 8. Súčasťou protokolu o skúškach jednotlivého vozidla po prestavbe je aj:
  - návrh základného technického opisu vozidla, ktorý musí obsahovať všetky náležitosti (jednotlivé položky) potrebné pre vystavenie základného technického opisu vozidla,
  - návrh doplnkového štítku výrobcu priložený v tlačenej podobe.
- Doplnkový štítok výrobcu podľa bodu 6 písm. b) musí obsahovať údaje:
  - názov výrobcu prestavby vozidla, prípadne aj obchodné meno výrobcu prestavby vozidla,
  - značku vozidla,
  - číslo rozhodnutia o schválení prestavby jednotlivého vozidla,
  - identifikačné číslo vozidla VIN,
  - najväčšia prípustná celková hmotnosť vozidla,
  - najväčšia prípustná celková hmotnosť jazdnej súpravy,
  - najväčšie prípustné hmotnosti pripadajúce na jednotlivé nápravy.

## Článok 8

### Postup schválenia prestavby jednotlivého vozidla MPZ

- Schváliť prestavbu jednotlivého vozidla MPZ je možné, len ak je použitý schválený systém plynového zariadenia. Rozumie sa tým:
  - systém plynového zariadenia, ktorý má udelenú správu o homologizácii typu podľa podmienok ustanovených osobitným predpisom<sup>6)</sup> (pre retrofitné systémy),
  - typovo schválený systém plynového zariadenia (ministerstvom vydané rozhodnutie o udelení typového schválenia systému plynového zariadenia vrátane príloh),
  - schválený jednotlivito dovezený systém plynového zariadenia obvodným úradom dopravy.

Retrofitným systémom plynového zariadenia sa rozumie plynové zariadenie, ktorý má udelenú správu o homologizácii typu podľa podmienok ustanovených osobitným predpisom<sup>6)</sup> (pre retrofitné systémy). Plynové zariadenie bude použité pre vozidlo značky, typu a typu motora, ktoré je uvedené v zozname vozidiel v prílohe 1A – Dodatok správy. Plynové zariadenie, ktoré má udelenú správu o homologizácii typu podľa podmienok ustanovených osobitným predpisom<sup>6)</sup>, ale bude použité pre vozidlo značky alebo typu alebo typu motora, ktoré nie je uvedené v zozname vozidiel v prílohe 1A – Dodatok správy, nie je retrofitným systémom a podlieha schváleniu na obvodnom úrade dopravy ako jednotlivito dovezený systém plynového zariadenia.

- (2) Ak žiadateľ doložil všetky predpísané doklady a dokumenty, ktoré obvodný úrad dopravy posúdil a preskúmal, a nie je dôvod spochybniť ich pravosť a prestavba vozidla plní ustanovené technické požiadavky alebo alternatívne požiadavky, obvodný úrad dopravy schváli jednotlivito prestavané vozidlo MPZ.
- (3) Ak obvodný úrad dopravy spochybnil pravosť predpísaných dokladov a dokumentov, žiadosť o schválenie prestavby jednotlivého vozidla MPZ zamietne. Taktiež, ak v čase schvaľovania prestavby jednotlivého vozidla MPZ, vozidlo neplní ustanovené technické požiadavky alebo alternatívne požiadavky alebo nie sú vyhodnotené všetky ustanovené technické požiadavky, obvodný úrad dopravy žiadosť o schválenie prestavby jednotlivého vozidla zamietne.
- (4) Jednotlivo prestavané vozidlo MPZ musí spĺňať rovnaké technické požiadavky, aké boli ustanovené na typové schválenie alebo typové schválenie ES vozidla príslušnej kategórie v čase jeho uvedenia do prevádzky v premávke na pozemných komunikáciách. Štátny dopravný úrad môže pre konkrétne jednotlivito prestavané vozidlo MPZ na základe odôvodnenej žiadosti udeliť výnimku, len ak vozidlo spĺňa alternatívne požiadavky; oslobodenie od dodržania ustanovených technických požiadaviek možno pripustiť iba z opodstatnených dôvodov súvisiacich s bezpečnosťou premávky na pozemných komunikáciách, ochranou životného prostredia a bezpečnosťou cestujúcich. Pre jednotlivito prestavané vozidlo MPZ je možné dokladovať plnenie technických požiadaviek týkajúcich sa emisií alternatívnou skúškou podľa § 67 ods. 2 písm. b) zákona č. 725/2004 Z. z.
- (5) Pri schválení prestavby jednotlivého vozidla MPZ, obvodný úrad dopravy vždy vystaví základný technický opis vozidla, v ktorom v časti „Ďalšie úradné záznamy“ uvedie text podľa skutočnosti:
  - do vozidla bola vykonaná montáž retrofitného systému LPG (CNG) značky ....., homologizačná značka retrofitného systému LPG: Exx # 115R-xxxx, ktorá je vykonaná v súlade s Rozhodnutím o schválení prestavby jednotlivého vozidla číslo xxxx, zo dňa xx.xx.xxxx, alebo
  - do vozidla bola vykonaná montáž plynového zariadenia LPG (CNG) značky ....., typu ....., ktoré je zhodné s typom schváleným pod číslom osvedčenia S-xxxx-xx zo dňa xx.xx.xxxx. Montáž plynového zariadenia je vykonaná v súlade s Rozhodnutím o schválení prestavby jednotlivého vozidla číslo xxxx, zo dňa xx.xx.xxxx, alebo
  - do vozidla bola vykonaná montáž plynového zariadenia LPG (CNG) značky ....., typu ....., ktoré je schválené rozhodnutím o schválení jednotlivito dovezeného systému pod číslom konania xxxxxx zo dňa xx.xx.xxxx. Montáž plynového zariadenia je vykonaná v súlade s Rozhodnutím o schválení prestavby jednotlivého vozidla číslo xxxx, zo dňa xx.xx.xxxx.
- (6) Len na základe správne vyplneného základného technického opisu vozidla obvodný úrad dopravy vždy vydá nové osvedčenie o evidencii častí II, ak vozidlo podlieha prihláseniu do evidencie vozidiel, alebo technické osvedčenie vozidla, ak vozidlo nepodlieha prihláseniu do evidencie vozidiel.
- (7) Obvodný úrad dopravy v spise archivuje v origináloch protokol o skúškach jednotlivého vozidla po prestavbe MPZ spolu s návrhom na spracovanie základného technického opisu vozidla a ďalšie doklady, ktoré boli podkladom pre schválenie prestavby jednotlivého vozidla MPZ a taktiež originál pôvodného osvedčenia o evidencii častí II.
- (8) Za schválenie prestavby jednotlivého vozidla MPZ obvodný úrad dopravy vyberie správny poplatok podľa osobitného predpisu.<sup>12)</sup> Pri výbere správnych poplatkov v kolkových známkach a ich znehodnocovaní obvodný úrad dopravy postupuje podľa osobitného predpisu.<sup>11)</sup>

## ŠTVRTA ČASŤ

### Schvaľovanie jednotlivito dovezeného systému plynového zariadenia

#### Článok 9

##### Predkladané doklady pre schválenie jednotlivito dovezeného systému plynového zariadenia a ich posúdenie

- (1) Fyzická osoba alebo právnická osoba, ktorá jednotlivito dovezie systém plynového zariadenia, ktorý nemá udelenú správu o homologizácii typu podľa podmienok ustanovených osobitným predpisom<sup>6)</sup> (pre retrofitné systémy), je povinná na obvodný úrad dopravy predložiť žiadosť o jeho schválenie s predpísanými náležitosťami, ktorej vzor je uvedený v prílohe č. 7.
- (2) Žiadosť o schválenie jednotlivito dovezeného systému plynového zariadenia podáva fyzická osoba alebo právnická osoba, ktorá jednotlivito dovezie systém plynového zariadenia aj v prípade, ak jednotlivito dovezený systém plynového zariadenia má udelenú správu o homologizácii typu podľa podmienok ustanovených osobitným predpisom<sup>6)</sup> (pre retrofitné systémy) ale bude použitý pre vozidlo značky alebo typu alebo typu motora, ktoré nie je uvedené v zozname vozidiel v prílohe 1A – Dodatok správy alebo 1B – Dodatok správy. V tomto prípade nie je jednotlivito dovezený systém plynového zariadenia retrofitným systémom a podlieha schváleniu na obvodnom úrade dopravy ako jednotlivito dovezený systém plynového zariadenia.
- (3) Žiadateľ k žiadosti priloží prílohy ustanovené v § 15 ods. 4 zákona č. 725/2004 Z. z..
- (4) Obvodný úrad dopravy skúma, či je protokol o skúškach jednotlivito dovezeného systému plynového zariadenia vystavený poverenou technickou službou overovania vozidiel, v súlade s týmto metodickým pokynom, či sú splnené a vyhodnotené všetky technické požiadavky ustanovené v § 15 ods. 3 a 4 zákona č. 725/2004 Z. z. Náležitosti protokolu o skúškach jednotlivito dovezeného systému plynového zariadenia, ako aj jeho vzor, sú uvedené v prílohách č. 8 a č. 9.

<sup>12)</sup> Položka 68 písm. j) bod 1 sadzobníka správnych poplatkov, ktorý je prílohou k zákonu Národnej rady Slovenskej republiky č. 145/1995 Z. z.

## Článok 10

### Schválenie jednotlivu dovezeného systému plynového zariadenia

- (1) Ak žiadateľ doložil všetky predpísané doklady a dokumenty, ktoré obvodný úrad dopravy posúdil a preskúmal, a nie je dôvod spochybniť ich pravosť, obvodný úrad dopravy schváli systém plynového zariadenia.
- (2) Ak obvodný úrad dopravy spochybnil pravosť predpísaných dokladov a dokumentov, žiadosť o schválenie zamietne. Taktiež, ak v čase schválenia jednotlivu dovezeného systému plynového zariadenia, systém neplní ustanovené technické požiadavky alebo alternatívne požiadavky alebo nie sú vyhodnotené všetky ustanovené technické požiadavky, obvodný úrad dopravy žiadosť o schválenie jednotlivu dovezeného systému plynového zariadenia zamietne.
- (3) Obvodný úrad dopravy v spise archivuje v origináloch žiadosť aj protokol o skúškach systému plynového zariadenia.
- (4) Za schválenie jednotlivu dovezeného systému plynového zariadenia obvodný úrad dopravy vyberie správny poplatok podľa osobitného predpisu<sup>13)</sup>. Pri výbere správnych poplatkov v kolkových známkach a ich znehodnocovaní obvodný úrad dopravy postupuje podľa osobitného predpisu<sup>11)</sup>.

## PIATA ČASŤ

### Spoločné a záverečné ustanovenia

## Článok 11

### Zrušovacie ustanovenie

Zrušuje sa:

Metodický pokyn č. 29/2010 na zabezpečenie jednotného postupu obvodných úradov pre cestnú dopravu a pozemné komunikácie a poverených technických služieb overovania vozidiel v súvislosti s jednotlivu prestavanými vozidlami montážou plynového zariadenia LPG, CNG.

## Článok 12

### Účinnosť

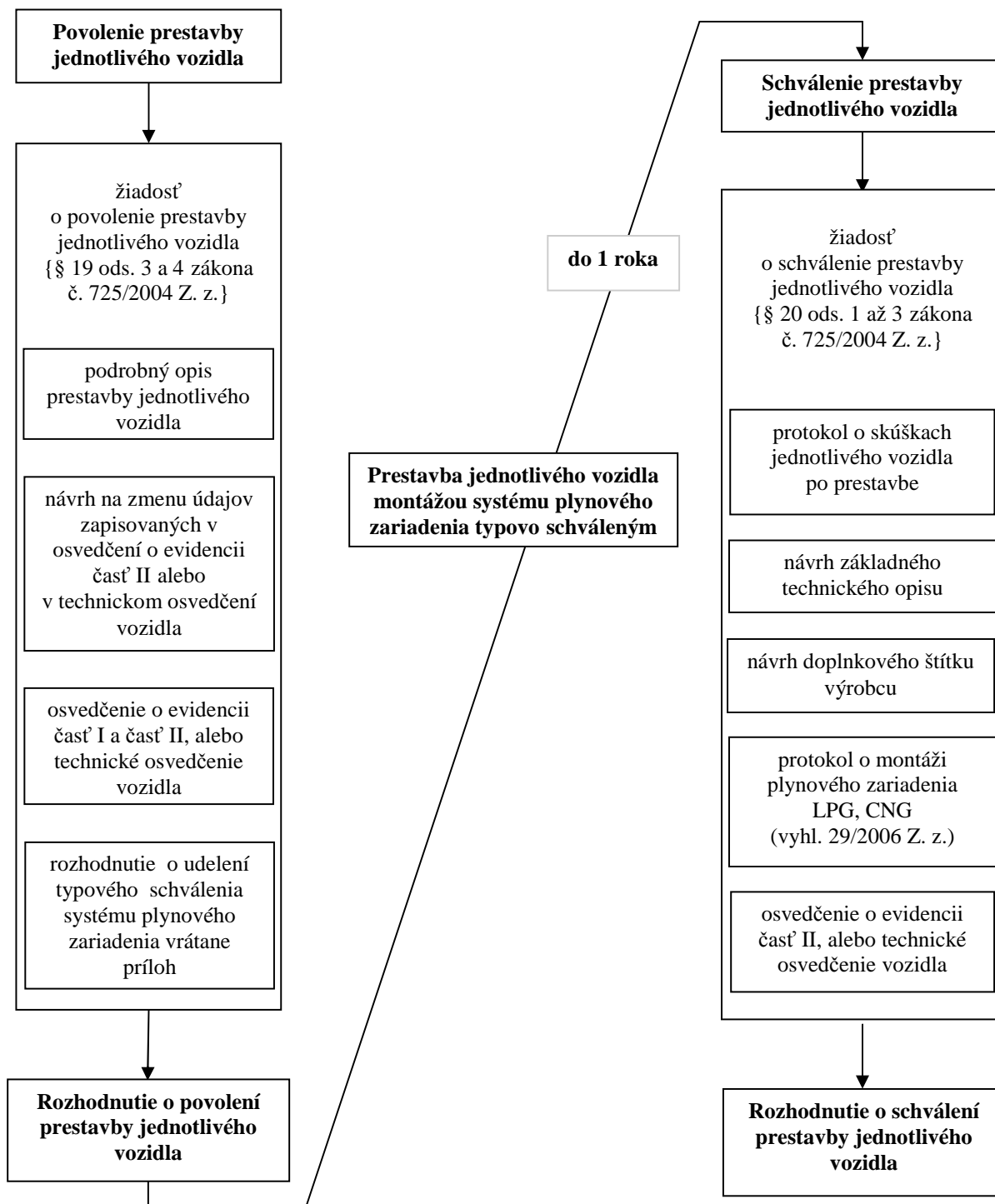
Tento metodický pokyn nadobúda účinnosť 1. februára 2012.

**Ing. Milán Kaňuščák**  
v zast. **JUDr. Rudolf Durdík, v. r.**  
generálny riaditeľ sekcie

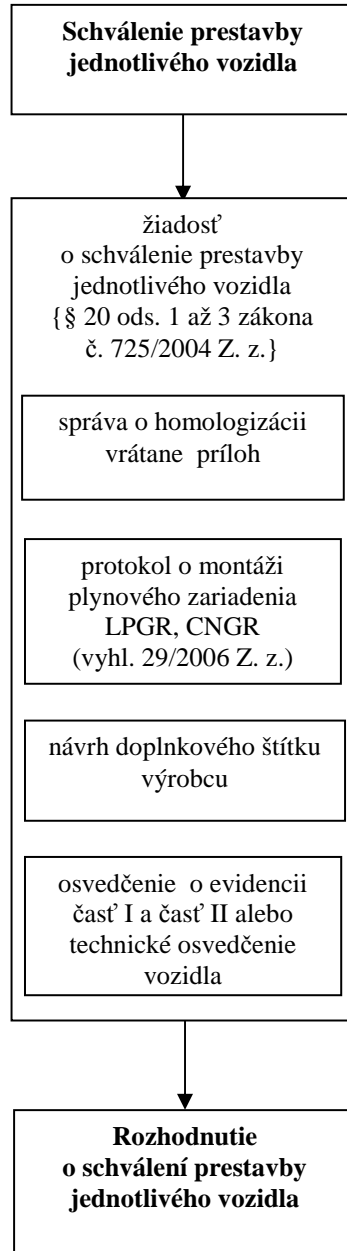
---

<sup>13)</sup> Položka 68 písm. i) sadzobníka správnych poplatkov, ktorý je prílohou k zákonu Národnej rady Slovenskej republiky č. 145/1995 Z. z.

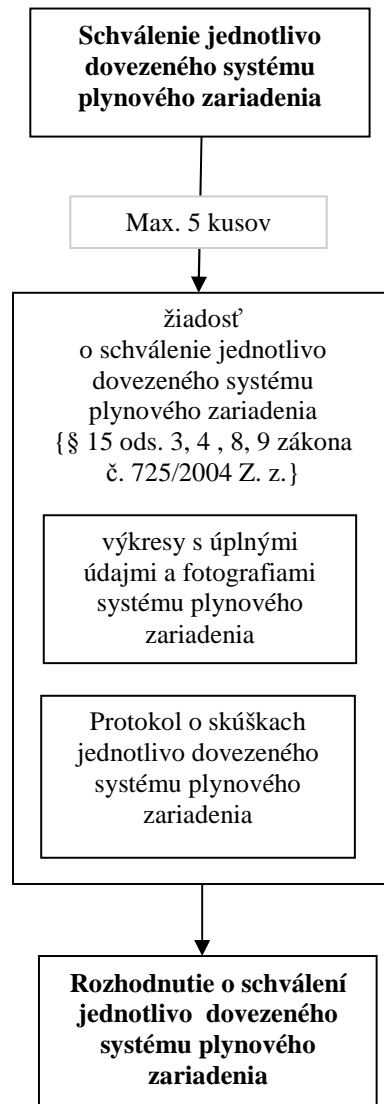
**Schéma procesu správneho konania v súvislosti so schválením prestavby jednotlivého vozidla  
systémom plynového zariadenia typovo schváleným v SR**



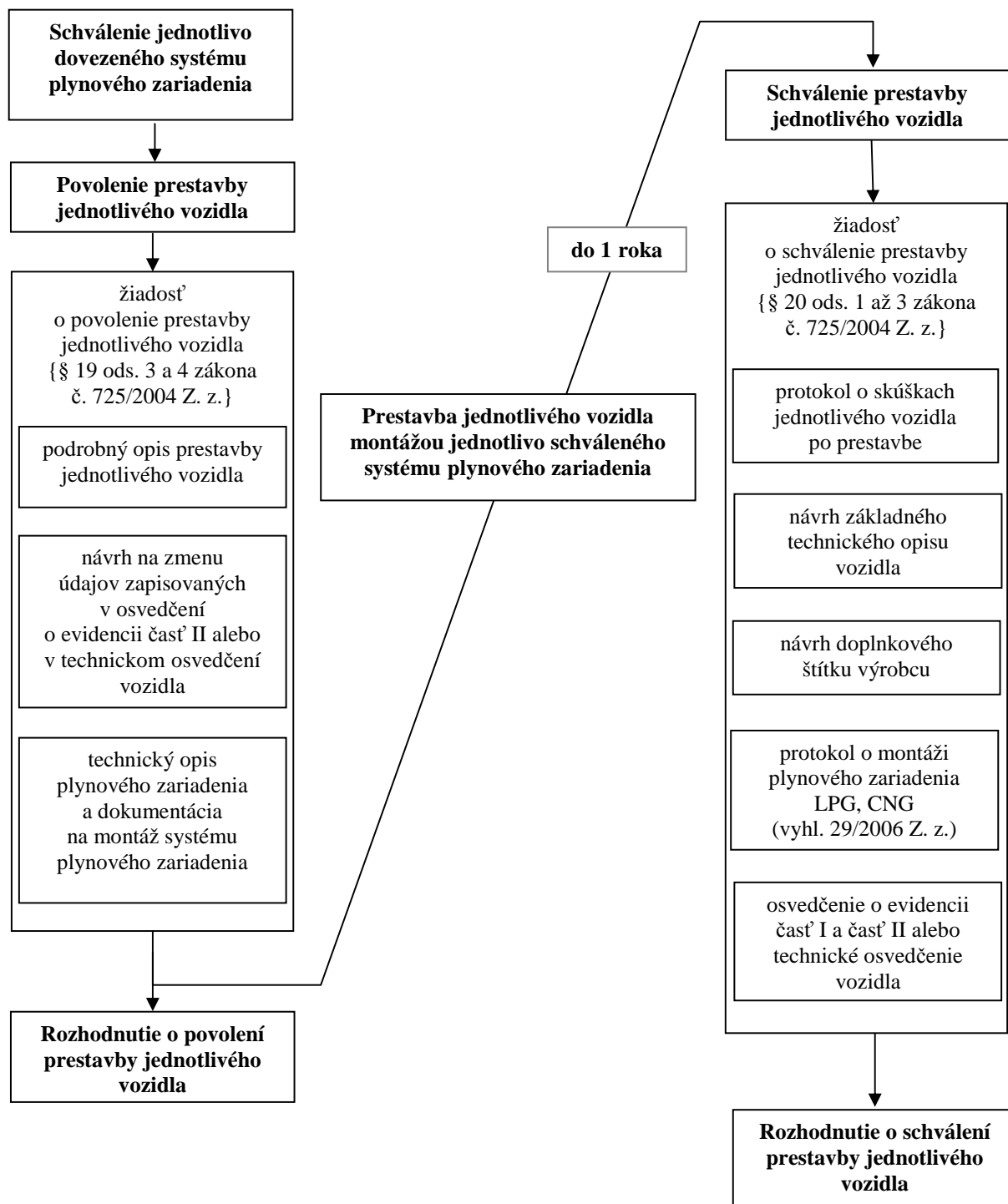
**Schéma procesu správneho konania v súvislosti so schválením prestavby jednotlivého vozidla systémom plynového zariadenia, ktorý má udelenú správu o homologizácii typu podľa podmienok ustanovených predpisom EHK č. 115 (retrofitný systém)**



**Schéma procesu správneho konania v súvislosti so schválením jednotlivo dovezeného systému plynového zariadenia**



**Schéma procesu správneho konania v súvislosti so schválením prestavby jednotlivého vozidla  
systémom plynového zariadenia, ktoré nie je typovo schválené v SR  
a nemá udelenú správu  
o homologácii podľa predpisu EHK č. 115**





## VYPLNÍ ŽIADATEĽ

Obvodný úrad pre cestnú dopravu  
a pozemné komunikácie v .....

prijímacia pečiatka Obvodného úradu dopravy

## ŽIADOSŤ

## o povolenie prestavby jednotlivého vozidla montážou plynového zariadenia

**Podpísaný(á) žiadateľ žiada, aby ďalej opísanému vozidlu bolo udelené povolenie na prestavbu jednotlivého vozidla montážou plynového zariadenia LPG/CNG\***

**1. Identifikačné údaje o žiadateľovi**

Meno a priezvisko/názov alebo obchodné meno .....

Meno a priezvisko osôb, ktoré sú štatutárnym orgánom.....

Dátum a miesto narodenia/IČO .....

Trvalý pobyt/sídlo .....

**2. Identifikačné údaje o vozidle\*\***

Značka vozidla ..... Obchodný názov vozidla .....

Typ vozidla (jeho variant alebo verziu variantu typu) .....

Druh vozidla ..... Kategória vozidla .....

Obchodné meno výrobcu vozidla .....

Evidenčné číslo vozidla ..... Účel na ktorý má byť vozidlo použité: Preprava cestujúcich, batožín a nákladu.

**3. Plynové zariadenie je schválené:**

- Ministerstvom dopravy, výstavby a regionálneho rozvoja SR ako typ systému plynového zariadenia číslom osvedčenia S -....., zo dňa .....,\*
- rozhodnutím obvodného úradu dopravy o schválení jednotlivo dovezeného systému plynového zariadenia pod číslom konania ..... zo dňa .....,\*

**4. Prílohy k žiadosti:**

- Podrobný opis prestavby jednotlivého vozidla,
- Návrh na zmenu údajov zapisovaných v osvedčení o evidencii časť II alebo technickom osvedčení v rozsahu:  
druh paliva: **uvedie sa pôvodné palivo z osvedčenia o evidencii časť II/ LPG, CNG\*: .....**/LPG, CNG\*  
prevádzková hmotnosť: zvyšuje sa o hmotnosť plynového zariadenia vrátane 80% hmotnosti objemu paliva LPG, CNG\*  
obsaditeľnosť vozidla (počet miest na sedenie) \*\*\*:
- Rozhodnutie o schválení typu systému plynového zariadenia vrátane príloh (vydané ministerstvom dopravy, výstavby a regionálneho rozvoja SR) alebo rozhodnutie o schválení jednotlivo dovezeného systému plynového zariadenia (vydané obvodným úradom dopravy).  
V prípade, ak jednotlivo dovezený systém plynového zariadenia nie je schválený, žiadateľ súčasne so žiadosťou o schválenie prestavby jednotlivého vozidla podáva aj žiadosť o schválenie jednotlivo dovezeného systému plynového zariadenia.

\* Nehodiace sa prečiarknite

\*\* Uvedú sa údaje z osvedčenia o evidencii časť II

\*\*\* Doplní zamestnanec obvodného úradu dopravy z návrhu základného technického opisu, ktorý je vydaný poverenou technickou službou overovania vozidiel pri podaní žiadosti o schválenie jednotlivo prestavaného vozidla.

Vyhlasujem a svojím podpisom potvrdzujem, že všetky údaje uvedené v žiadosti sú pravdivé.

číslo preukazu totožnosti .....

V ..... dňa ..... Vlastnoručný podpis (pečiatka organizácie) .....

Vyplnenie žiadosti sa považuje za súhlas v zmysle § 7 ods. 1 zákona č. 428/2002 Z. z. o ochrane osobných údajov v znení neskorších predpisov. Osobné údaje budú spracované na účel vymedzený osobitným zákonom. Tento súhlas sa vzťahuje na tie osobné údaje, ktoré sú uvedené v žiadosti. Beriem na vedomie, že údaje môžu spracovávať len poverené osoby, ktoré sú povinné dodržiavať ustanovenia zákona č. 428/2002 Z. z. a že spracované údaje budú archivované a likvidované v súlade s platnými právnymi predpismi.

## VYPLNÍ ŽIADATEĽ

Obvodný úrad pre cestnú dopravu  
a pozemné komunikácie v .....

prijímacia pečiatka Obvodného úradu dopravy

## ŽIADOSŤ

## o schválenie prestavby jednotlivého vozidla montážou plynového zariadenia

**A: Podpísaný držiteľ jednotlivo prestavaného vozidla žiada, aby ďalej opísanému vozidlu bolo udelené schválenie prestavby jednotlivého vozidla montážou plynového zariadenia LPG/CNG\***

**1. Identifikačné údaje o držiteľovi vozidla**

Meno a priezvisko/názov alebo obchodné meno .....

Meno a priezvisko osôb, ktoré sú štatutárnym orgánom.....

Dátum a miesto narodenia/IČO .....

Trvalý pobyt/sídlo .....

**2. Identifikačné údaje o vozidle**

Značka vozidla ..... Obchodný názov vozidla .....

Typ vozidla (jeho variant alebo verzia variantu typu) .....

Druh vozidla ..... Kategória vozidla .....

Obchodné meno výrobcu vozidla .....

Identifikačné číslo vozidla VIN .....

Evidenčné číslo vozidla .....

**3. Číslo a dátum vydania rozhodnutia o povolení prestavby jednotlivého vozidla montážou plynového zariadenia \*\*:****4. Prílohy k žiadosti:**

- Protokol o skúškach jednotlivého vozidla po prestavbe montážou plynového zariadenia.  
Protokol o skúškach jednotlivého vozidla po prestavbe **nie je potrebný**, ak ide o prestavbu montážou plynového zariadenia, ktoré má udelenú správu o homologizácii typu podľa predpisu EHK č. 115 (retrofitné systémy). V tomto prípade je predkladaná správa o homologizácii typu podľa predpisu EHK č. 115 vrátane Prílohy 1A – Dodatok správy alebo 1B – Dodatok správy, Prílohy 2A alebo prílohy 2B a Prílohy 3A alebo Prílohy 3B.
- Osvedčenie o evidencii časť I a časť II alebo technické osvedčenie vozidla.
- Návrh základného technického opisu vozidla vystavený poverenou technickou službou overovania vozidiel. Návrh základného technického opisu vozidla vystavený poverenou technickou službou overovania vozidiel **nie je potrebný**, ak ide o prestavbu montážou plynového zariadenia, ktoré má udelenú správu o homologizácii typu podľa predpisu EHK č. 115 (retrofitné systémy).
- Protokol o montáži plynového zariadenia.
- Návrh doplnkového štítku výrobcu.

\* Nehodiace sa prečiarknite.

\*\*Nevyžaduje sa v prípade, ak ide o prestavbu vozidla montážou plynového zariadenia, ktoré má udelenú správu o homologizácii podľa podmienok Predpisu EHK č. 115 (retrofitné systémy)

Vyhlasujem a svojím podpisom potvrdzujem, že všetky údaje uvedené v žiadosti sú pravdivé.

číslo preukazu totožnosti .....

V ..... dňa ..... Vlastnoručný podpis (pečiatka organizácie) .....

Vyplnenie žiadosti sa považuje za súhlas v zmysle § 7 ods. 1 zákona č. 428/2002 Z. z. o ochrane osobných údajov v znení neskorších predpisov. Osobné údaje budú spracované na účel vymedzený osobitným zákonom. Tento súhlas sa vzťahuje na tie osobné údaje, ktoré sú uvedené v žiadosti. Beriem na vedomie, že údaje môžu spracovávať len poverené osoby, ktoré sú povinné dodržiavať ustanovenia zákona č. 428/2002 Z. z. a že spracované údaje budú archivované a likvidované v súlade s platnými právnymi predpismi.

## VYPLNÍ ŽIADATEĽ

Obvodný úrad pre cestnú dopravu  
a pozemné komunikácie v .....

prijímacia pečiatka Obvodného úradu dopravy

### ŽIADOSŤ

#### o schválenie jednotlivo dovezeného systému plynového zariadenia

**A: Podpísaný(á) žiadateľ jednotlivo dovezeného systému plynového zariadenia žiada, aby ďalej opísanému systému bolo udelené schválenie jednotlivo dovezeného systému**

**1. Identifikačné údaje žiadateľovi**

Meno a priezvisko/názov alebo obchodné meno .....

Meno a priezvisko žiadateľa / osôb, ktoré sú štatutárnym orgánom .....

Dátum a miesto narodenia/IČO .....

Trvalý pobyt/sídlo .....

**2. Identifikačné údaje o systéme plynového zariadenia**

Značka ..... Typ .....

Obchodné meno výrobcu systému PZ .....

Druh systému plynového zariadenia: \* .....

Účel použitia: Alternatívna zmena druhu paliva

**3. Prílohy k žiadosti:**

Protokol o skúškach systému, vydaný poverenou technickou službou overovania vozidiel.

\* Uvedie sa LPG alebo CNG

Vyhlasujem a svojím podpisom potvrdzujem, že všetky údaje uvedené v žiadosti sú pravdivé.

číslo preukazu totožnosti .....

V ..... dňa ..... Vlastnoručný podpis (pečiatka organizácie) .....

Vyplnenie žiadosti sa považuje za súhlas v zmysle § 7 ods. 1 zákona č. 428/2002 Z. z. o ochrane osobných údajov v znení neskorších predpisov. Osobné údaje budú spracované na účel vymedzený osobitným zákonom. Tento súhlas sa vzťahuje na tie osobné údaje, ktoré sú uvedené v žiadosti. Beriem na vedomie, že údaje môžu spracovávať len poverené osoby, ktoré sú povinné dodržiavať ustanovenia zákona č. 428/2002 Z. z. a že spracované údaje budú archivované a likvidované v súlade s platnými právnymi predpismi.

miesto pre nalepenie kolkových známk len spodnou časťou

## **Protokol o skúškach jednotlivého vozidla po prestavbe, protokol o skúškach jednotlivito dovezeného systému plynového zariadenia.**

### **Všeobecné náležitosti o protokole o skúškach**

- (1) Protokol o skúškach jednotlivého vozidla po prestavbe alebo protokol o skúškach jednotlivito dovezeného systému plynového zariadenia môže vypracovať iba poverená technická služba overovania vozidiel.
- (2) Jednotná forma protokolu o skúškach musí obsahovať syntetické spracovanie charakteristických údajov jednotlivého vozidla po prestavbe alebo jednotlivito dovezeného systému plynového zariadenia pričom musí obsahovať najmenej tieto údaje
  - a) identifikáciu poverenej technickej služby overovania vozidiel, ktorá protokol o skúškach vydala,
  - b) identifikačné údaje o žiadateľovi – vlastníkovi jednotlivého vozidla po prestavbe alebo jednotlivito dovezeného systému plynového zariadenia a to ak ide o
    1. fyzickú osobu, meno a priezvisko, dátum a miesto narodenia, adresu trvalého pobytu,
    2. právnickú osobu, názov a adresu alebo obchodné meno a sídlo, identifikačné číslo organizácie,
  - c) identifikáciu objektu skúšok:
    - jednotlivého vozidla po prestavbe:
      - evidenčné číslo vozidla ,
      - výrobný štítok,
      - identifikačné číslo vozidla VIN,
      - značku vozidla,
      - typ vozidla,
      - obchodné označenie vozidla,
      - výrobca motora,
      - typ motora,
      - zdvihový objem valcov,
      - výkon motora,
    - jednotlivito dovezeného systému plynového zariadenia
      - značka systému,
      - typ systému,
      - výrobca systému,
      - zoznam všetkých špecifických komponentov systému plynového zariadenia, ktoré podliehajú homologizácii podľa predpisu EHK č. 67 resp. predpisu EHK č. 110 vrátane uvedenia všetkých homologizačných značiek.
  - d) číslo a dátum rozhodnutia obvodného úradu pre cestnú dopravu a pozemné komunikácie o povolení prestavby jednotlivého vozidla (povinný údaj v protokole o skúškach jednotlivého vozidla po prestavbe podľa prílohy č. 9 A, č. 9 B a č. 9 C),
  - e) číslo a dátum rozhodnutia obvodného úradu pre cestnú dopravu a pozemné komunikácie o schválení jednotlivito dovezeného systému plynového zariadenia (povinný údaj v protokole o skúškach jednotlivého vozidla po prestavbe podľa prílohy č. 9 B a č. 9 C),
  - f) číslo protokolu,
  - g) celkový počet strán protokolu,
  - h) hodnotiace ustanovené technické požiadavky (smernice ES/EHS alebo predpisy EHK),
  - i) dátum vykonania skúšok a vydania protokolu,
  - j) mená a priezviská a podpisy skúšobných technikov, ktorí skúšky vykonali, prípadne kontrolovali a vedúceho poverenej technickej služby overovania vozidiel alebo jeho zástupcu, ktorý protokol schválil a odtlačkom pečiatky,
  - k) konečné hodnotenie, odporúčanie a záver,
  - l) upozornenie o podmienkach na interpretáciu výsledkov protokolu,
  - m) protokoly z čiastkových skúšok ustanovených technických požiadaviek (smernice ES/EHS alebo predpisy EHK) ako prílohy hlavného protokolu alebo doklad vydaný výrobcou alebo zástupcom výrobcu, z ktorého vyplýva, že vozidlo spĺňa ustanovené technické požiadavky (smernice ES/EHS alebo predpisy EHK), protokoly o emisnej kontrole motorového vozidla v prípade uplatnenia alternatívnej skúšky podľa § 67 ods. 2 písm. b) zákona č. 725/2004 Z. z.,
  - n) fotografickú dokumentáciu,
  - o) návrh na spracovanie základného technického opisu vozidla,
  - p) protokol o montáži plynového zariadenia,

- (3) Grafické stvárnenie titulnej strany, zakomponovanie loga poverenej technickej služby overovania vozidiel do jeho záhlavia a ostatné usporiadanie údajov je internou záležitosťou poverenej technickej služby overovania vozidiel, jej grafického štýlu a možností.
- (4) Poverená technická služba overovania vozidiel môže v protokole schvaľujúcemu orgánu odporučiť udelenie výnimiek podľa § 111 zákona č. 725/2004 Z. z. z plnenia technických požiadaviek a v niektorých prípadoch (napríklad u deštrukčných skúšok) môže náhradným spôsobom posúdiť konštrukciu z hľadiska jej predpokladov na splnenie technických požiadaviek, prípadne vykonať skúšky v obmedzenom rozsahu podľa vlastnej úvahy. V prípade alternatívnych požiadaviek poverená technická služba overovania vozidiel skúšky vykoná len v prípade, že štátny dopravný úrad jednotlivo prestavanému vozidlu povolí výnimku podľa § 111 zákona č. 725/2004 Z. z.
- (5) Návrh na spracovanie základného technického opisu vozidla podľa odseku 2 písm. n) musí byť spracovaný v písomnej forme opečiatkovaný poverenou technickou službou overovania vozidiel a podpísaný zodpovedným pracovníkom poverenej technickej služby overovania vozidiel

**A. Vzor protokolu o skúškach jednotlivého vozidla po prestavbe montážou typovo schváleného systému plynového zariadenia**

(titulná strana)
Názov, adresa a logo poverenej technickej služby overovania vozidiel

**PROTOKOL O SKÚŠKACH  
JEDNOTLIVÉHO VOZIDLA PO PRESTAVBE MONTÁŽOU TYPOVO SCHVÁLENÉHO SYSTÉMU  
PLYNOVÉHO ZARIADENIA**

č.....

<b>PREDMET SKÚŠKY</b>			
Značka vozidla			
Obchodný názov vozidla			
Typ/variant/verzia vozidla			
Výrobca vozidla (obchodné meno)			
Druh vozidla			
Kategória vozidla			
VIN			
Výrobca motora			
Identifikačné číslo motora (typ)			
Zdvihový objem valcov (cm <sup>3</sup> )			
Značka systému plynového zariadenia			
Typ systému plynového zariadenia			
Výrobca systému plynového zariadenia			
Osvedčenie o udelení typového schválenia systému číslo	S – xxxxx-xx		
Číslo a dátum rozhodnutia obvodného úradu pre cestnú dopravu a pozemné komunikácie o povolení prestavby jednotlivého vozidla			
Miesto vykonania skúšky :			
Prevádzkovateľ vozidla :			
Hodnotiaci predpis	Zákon č. 725/2004 Z. z. v znení neskorších predpisov		
Skúšky vykonané v termíne			
Dátum vydania protokolu			
Skúšobný technik			Pečiatka:
Schválil			
<p>- Výsledky skúšok uvedené v tomto protokole je možné použiť iba pre potreby schválenia jednotlivého prestavaného vozidla</p> <p>- Protokol môže byť reprodukován buď celý alebo iba s písomným súhlasom poverenej technickej služby.</p>			
Počet výtlačkov	Výtlačok	Počet strán	
	1 2 3	Počet príloh	

(ďalšie strany)

**1. Účel**

(uvedie sa stručný účel vypracovania protokolu)

**2. Poverenie (autorizácia) technickej služby**

(uvedie sa poverenie (autorizácia) technickej služby overovania vozidiel, ktorá protokol vypracovala ako aj dátum platnosti poverenia)

**3. Žiadateľ**

(uvedú sa identifikačné údaje o žiadateľovi – prevádzkovateľovi jednotlivo prestavaného vozidla, a to ak ide o

1. fyzickú osobu, meno a priezvisko, dátum a miesto narodenia, trvalý pobyt,
2. právnickú osobu, názov alebo obchodné meno, meno a priezvisko osôb, ktoré sú štatutárnym orgánom, IČO, sídlo)

**4. Predmet skúšky**

(uvedie sa VIN jednotlivého vozidla po prestavbe, popis použitého systému plynového zariadenia, uvedie sa číslo a dátum vydania rozhodnutia obvodného úradu pre cestnú dopravu a pozemné komunikácie o povolení prestavby jednotlivého vozidla)

**5. Predložená dokumentácia**

(uvedie sa zoznam predloženej dokumentácie)

**6. Nepredložená dokumentácia**

(uvedie sa zoznam nepredloženej dokumentácie)

**7. Rozsah posúdenia**

(uvedú sa hodnotiace technické požiadavky)

(Jednotná forma rozsahu posúdenia musí obsahovať syntetické spracovanie charakteristických údajov z čiastkových protokolov a z pomocných podkladov poverenej technickej služby overovania vozidiel tabuľkovým spôsobom:

- zvisle - postupnosťou technických požiadaviek potrebných na schválenie jednotlivého vozidla po prestavbe.
- vodorovne - uvedením príslušných technických predpisov, ktoré tieto podmienky definujú a homologizačných protokolov, ktorými sa ich plnenie dokladuje.

Záverom takéhoto usporiadania je stĺpec hodnotení z jednotlivých protokolov a z ich parciálnych operácií s odkazom na prislúchajúci protokol zo súboru príloh záverečného protokolu.

					<b>P<sup>(1)</sup></b>
<b>Technické požiadavky – predmet plnenia</b>					
NV SR	Smernica EHS/ES	Predpis EHK-OSN	Iný predpis	Hodnotenie	Príloha v protokole
(2)	(3)	(4)	(5)	(6)	(7)
<b>Schválenie systému plynového zariadenia</b>					
			<b>Zákon 725/2004 Z. z. § 8 ods. 6) - rozhodnutie ministerstva o udelení typového schválenia systému vrátane všetkých príloh</b>		
<b>Povolenie prestavby jednotlivého vozidla</b>					
			<b>Zákon 725/2004 Z. z. § 19 ods. 6) - rozhodnutie obvodného úradu dopravy o povolení prestavby jednotlivého vozidla</b>		
<b>Označovanie vozidiel</b>					
			<b>Vyhláška MDPT SR č.464/2009 Z. z. § 11 ods. 9, 10, § 12</b>		
<b>Montáž plynového zariadenia do vozidla</b>					
		<b>67-01</b>			
		<b>časť I</b>			
		<b>bod: 6.3.1.</b>			
		<b>6.15.2.</b>			
		<b>17.1.4.</b>			
		<b>17.2.1.</b>			
		<b>17.2.2.</b>			
		<b>17.2.3.</b>			

<b>Technické požiadavky – predmet plnenia</b>					<b>P<sup>(1)</sup></b>
NV SR	Smernica EHS/ES	Predpis EHK-OSN	Iný predpis	Hodnotenie	Príloha v protokole
(2)	(3)	(4)	(5)	(6)	(7)
		17.3.5.			
		17.4.1.			
		17.4.2.			
		17.4.3.			
		17.4.4.			
		17.4.5.			
		17.4.5.1.			
		17.6.1.1.			
		17.6.1.2.			
		17.6.2.1.			
		17.6.5.1.			
		17.6.5.2.			
		17.6.5.3.			
		17.6.5.4.			
		17.6.5.6.			
		17.7.			
		17.7.1.			
		17.7.2.			
		17.7.3.			
		17.7.6.			
		17.7.8.			
		17.7.9.			
		17.7.10.			
		17.8.1.			
		17.8.2.			
		17.8.3.			
		17.8.4.			
		17.8.6.			
		17.8.7.			
		17.8.8.			
		17.8.8.1.			
		17.9.1.			
		17.9.2.			
		17.9.3.			
		17.9.4.			
		17.10.1.			
		17.10.2.			
		17.11.1.			
		17.11.2.			
		17.11.3.			
		17.11.4.			
		17.11.5.			
		17.11.7.			
		17.12.1.			
		<b>110-00</b>			
		17.1.1.			
		17.1.3.			
		17.1.4.			
		17.1.6.			
		17.1.7.			
		17.2.1.			
		17.2.2.			
		17.3.1.			
		17.4.1.			
		17.4.3.1.			
		17.4.4.			
		17.5.1.1.			
		17.5.1.2.			
		17.5.4.1.			
		17.5.5.1.			
		17.6.1.			
		17.6.4.			
		17.6.5.			



					P <sup>(1)</sup>
<b>Technické požiadavky – predmet plnenia</b>					
NV SR	Smernica EHS/ES	Predpis EHK-OSN	Iný predpis	Hodnotenie	Príloha v protokole
(2)	(3)	(4)	(5)	(6)	(7)
		17.6.6.			
		17.6.7.			
		17.7.4			
		17.9.1.			
		17.10.2.			
<b>Emisie škodlivín pri prestavbe jednotlivého vozidla MPZ umožňujúceho prevádzku vozidla na pôvodné palivo alebo LPG resp. CNG (prevádzka vozidla len na jeden druh paliva)</b>					
	Uvedie sa smernica z OE časť II, alebo číslo smernice platnej v čase výroby vozidla, alebo číslo smernice platnej v čase schválenia vozidla	Uvedie sa predpis z OE časť II, alebo číslo predpisu v čase výroby vozidla alebo číslo predpisu platného v čase schválenia vozidla	Uvedie sa číslo protokolu o emisnej kontrole motorového vozidla v prípade uplatnenia alternatívnej skúšky podľa § 67 ods. 2 písm. b) zákona č. 725/2004 Z. z. zvláštna emisná kontrola v rozsahu pravidelnej emisnej kontroly		
<b>Emisie škodlivín pri prestavbe jednotlivého vozidla MPZ umožňujúceho prevádzku vozidla súčasne na pôvodné palivo a aj na palivo LPG resp. CNG (prevádzka vozidla na 2 palivá súčasne)</b>					
	Uvedie sa smernica z OE časť II, alebo číslo smernice platnej v čase výroby vozidla, alebo číslo smernice platnej v čase schválenia vozidla	Uvedie sa predpis z OE časť II, alebo číslo predpisu v čase výroby vozidla alebo číslo predpisu platného v čase schválenia vozidla	Uvedie sa číslo protokolu o emisnej kontrole motorového vozidla v prípade uplatnenia alternatívnej skúšky podľa § 67 ods. 2 písm. b) zákona č. 725/2004 Z. z. – zvláštna emisná kontrola v rozsahu predpisu z OE časť II, alebo číslo predpisu alebo smernice platnej v čase výroby vozidla alebo číslo predpisu alebo smernice platnej v čase schválenia vozidla		
<b>Povinné štítky</b>					
394/2005 141/2007	76/114*2006/96				
			Umiestnenie schvaľovacej značky 27MD S-xxxxx		
			Zákon 725/2004 Z. z. § 2 písm. ak) Návrh doplnkového štítku výrobcu		
<b>Vnútorne výčnelky</b>					
140/2006 114/2008	74/60	21			
<b>Vonkajšie výčnelky</b>					
141/2006 142/2007	74/483*2006/96	26			

Vysvetlivky: v stĺpci „Hodnotenie“: 1 podmienka splnená, 0 podmienka nesplnená, - nehodnotený/netýka sa

V ďalších prípadoch jednotlivého vozidla po prestavbe, napr. zmena vznetového na zážihový motor sa vyhodnotia aj iné dotknuté technické požiadavky uvedené v nasledujúcej tabuľke:

					P <sup>(1)</sup>
Technické požiadavky – predmet plnenia					
NV SR	Smernica EHS/ES	Predpis EHK-OSN	Iný predpis	Hodnotenie	Príloha číslo
(2)	(3)	(4)	(5)	(6)	(7)
<b>Výfukové systémy a prípustná hladina hluku</b>					
309/2006 171/2007	70/157-2007/34	51-02			
<b>EMC</b>					
383/2009	72/245-2006/96	10-02, 10-03			
<b>Výkon motora</b>					
369/2006	80/1269-1999/99	85-00			
<b>Hmotnosti a rozmery vozidiel kategórie M1</b>					
196/2006	92/21				
<b>Hmotnosti a rozmery vozidiel iných ako M1</b>					
349/2009	97/27-2003/19				
<b>- a iné, ktoré sú prestavbou dotknuté</b>					

Vysvetlivky: v stĺpci „Hodnotenie“: 1 podmienka splnená, 0 podmienka nespĺnená, - nehodnotený/netýka sa

- (1) uvedie sa P – jednotlivé vozidlo po prestavbe,
- (2) uvedie sa číslo nariadenia vlády Slovenskej republiky – („583/2006 Z. z.“),
- (3) uvedie sa číslo smernice ES/EHS vrátane poslednej zmeny – („70/220 – 2003/76B“),
- (4) uvedie sa číslo predpisu EHK vrátane konkrétnej série zmien – („67-01“),
- (5) uvedie sa číslo iného predpisu,
- (6) uvedie sa hodnotenie: splnil / nespĺnil, v dvojkovom kóde 0/1,

Pokiaľ poverená technická služba určitú skúšku sama nevykonáva a žiadateľ nepredložil čiastkový protokol zo skúšky, alebo z homologizačnej skúšky s kladným výsledkom - uvedie sa kód „0“

- (7) uvedie sa číslo prílohy tohto protokolu

Posudzované predpisy:

- **zákon č. 725/2004 Z. z.** o podmienkach prevádzky vozidiel v premávke na pozemných komunikáciách a o zmene a doplnení niektorých zákonov v znení neskorších zmien
- **vyhláška MDPT SR č. 464/2009 Z. z.** ktorou sa ustanovujú podrobnosti o prevádzke vozidiel v premávke na pozemných komunikáciách v znení neskorších predpisov
- **vyhláška MDPT SR č. 578/2006 Z. z.** ktorou sa ustanovujú podrobnosti o niektorých ustanoveniach zákona č. 725/2004 Z. z. o podmienkach prevádzky vozidiel v premávke na pozemných komunikáciách a o zmene a doplnení niektorých zákonov v znení neskorších predpisov
- **predpis EHK č. 67** - Jednotné ustanovenie pre:
  - I. Homologizáciu špecifického zariadenia motorových vozidiel, ktoré používajú v svojom pohonnom systéme skvapalnené plyny
  - II. Homologizáciu vozidla so špecifickým zariadením pre použitie skvapalnených plynov v jeho pohonnom systéme s ohľadom na montáž takéhoto zariadenia v poslednom platnom znení
- **predpis EHK č. 110** - Jednotné ustanovenia pre homologizáciu:
  - I. Špecifických komponentov motorových vozidiel používajúcich vo svojom pohonnom systéme stlačený zemný plyn (CNG)
  - II. Vozidiel z hľadiska inštalovania špecifických komponentov homologizovaného typu za účelom používania stlačeného zemného plynu (CNG) vo svojom pohonnom systéme v poslednom platnom znení
- **predpis EHK č. 83** - Jednotné ustanovenia pre homologizáciu vozidiel vzhľadom na emisie škodlivín podľa požiadaviek motora na palivo
- **predpis EHK č. 49** - Jednotné ustanovenia týkajúce sa opatrení proti emisiám plyných a tuhých znečisťujúcich látok zo vznetových motorov používaných vo vozidlách a emisiám plyných znečisťujúcich látok zo zážihových motorov používaných vo vozidlách, poháňaných zemným plynom alebo skvapalneným ropným plynom

## Kontrola komponentov plynového zariadenia LPG

Komponent	Homologizačná značka (HZ) v typ. schválení	Homologizačná značka (HZ) vo vozidle	Hodnotenie zhodnosti
Nádrž			
Príslušenstvo pripojené k nádrži			
80-percentný uzatvárací ventil			
Stavoznak			
pretlakový (uzatvárací ventil)			
diaľkovo ovládaný prevádzkový (obslužný) ventil s prepádovým Ventilom			
palivové čerpadlo			
viacúčelový ventil			
plynotesná skriňa			
elektrická priechodka pre ovládače / čerpadlo LPG			
spätný ventil			
prevádzkové zariadenie			
Vyparovač			
Regulátor tlaku			
Uzatvárací ventil			
Pretlakový ventil plynového zariadenia			
Zariadenie na vstrek plynu alebo vstrekoč plyn			
Dávkovacia jednotka plynu samostatná alebo kombinovaná na vstrek plynu			
Elektricky ovládacia (riadiaca) jednotka			
Tlakový snímač			
Teplotný snímač			
Filter LPG			
Ohybné hadice			
Plniaca jednotka			
System voľby paliva a elektrický systém			
Palivová lišta			
Zmiešavač plynu			
Servisná spojka (len pre jednopališvé vozidlá a bez systému pre núdzový dojazd)			

Vysvetlivky: v stĺpci „Hodnotenie zhodnosti“: 1 podmienka splnená, 0 podmienka nespĺnená, - nehodnotené/netýka sa

## Kontrola komponentov plynového zariadenia CNG

Komponent	Homologizačná značka (HZ) podľa prílohy homologizačnej správy	Homologizačná značka (HZ) vo vozidle	Hodnotenie zhodnosti
Nádrž (nádobu)			
Ventil nádoby			
automatický ventil			
ručne ovládaný ventil			
bezpečnostná poistka (spúšťaná teplotou)			
prietoková poistka (obmedzenie prietoku)			
indikátor tlaku (snímač a ukazovateľ tlaku plynu)			
Zariadenie na obmedzenie prietoku plynu			
Regulátor tlaku			
Zmiešavač plynu			
Zariadenie na vstreky plyn alebo vstrekač plynu			
Elektronická ovládacia (riadiaca) jednotka			
Plniaca jednotka			
Ohybné vedenie paliva			
Neohybné vedenie paliva			
Plynotesný obal			
Tlakový/ teplotný snímač			
Bezpečnostný poistný ventil			
Spätný ventil			
Servisný ventil			
Pretlakový ventil plynového zariadenia			
Filter CNG			
Armatúry a spojovacie súčiastky			
System voľby paliva a elektrický systém			

Vysvetlivky: v stĺpci „Hodnotenie zhodnosti“: 1 podmienka splnená, 0 podmienka nesplnená, - nehodnotený/netýka sa

### Povolené výnimky a alternatívne požiadavky udelené v zmysle § 111 zo zákona č. 725/2004 Z. z.

#### 1. Zmena hmotnosti vozidla

Po prestavbe vozidla montážou plynového zariadenia dochádza spravidla k zmene prevádzkovej hmotnosti vozidla.

Podľa príslušného typu vozidla a voliteľnej výbavy sa môže meniť obsaditeľnosť vozidla, základné nastavenie sklonu svetlometov, hodnoty hladiny hluku, výkon motora a maximálna rýchlosť vozidla. Prípadné zníženie obsaditeľnosti vozidla sa môže vykonať administratívnou cestou. Konkrétne údaje technická služba stanoví nasledovne:

Obsaditeľnosť (súčet počtu miest na sedenie) = (najväčšia prípustná celková hmotnosť vozidla – (prevádzková hmotnosť vozidla po prestavbe -75)) / 75. Z výslednej hodnoty obsaditeľnosti je potrebné uvažovať len celočíselnú hodnotu. Ak je táto nižšia ako pôvodná obsaditeľnosť (súčet počtu miest na sedenie vozidla pred prestavbou – údaje uvedené OE), stanoví sa ako nová obsaditeľnosť vozidla.

Pri vozidlách kategórie N1 je počet miest na sedenie obmedzený podľa vzorca:

$$M_{\text{celk}} - (M_{\text{prev}} + N \times 68) > N \times 68$$

$M_{\text{celk}}$  – najväčšia prípustná celková hmotnosť vozidla z OE

$M_{\text{prev}}$  – prevádzková hmotnosť vozidla zvýšená o hmotnosť plynového zariadenia

$N$  – počet miest na sedenie z OE – 1

Pri prestavbe vozidiel kategórie N1 montážou plynového zariadenia platí, že ak prevádzková hmotnosť vozidla po prestavbe nie je postačujúca pre splnenie vyššie uvedenej nerovnosti, je nutné rátať so znížením počtu miest na sedenie aj napriek tomu, že podľa vzorca na výpočet obsaditeľnosti vychádza pôvodná obsaditeľnosť.

## 8. Záver protokolu

(uvedie sa konečné hodnotenie: ak je v tabuľke bodu 7 hodnotenie všetkých posudzovaných položiek vyhodnotené výhradne kódom 1 – uvedie sa „splňa“ v ostatných prípadoch sa uvedie „nesplňa“.  
Odporúčanie a záver protokolu, taktiež sa uvedie, či vozidlo po prestavbe z hľadiska konštrukcie splňa, alebo nespĺňa ustanovené technické požiadavky alebo alternatívne požiadavky)

## 9. Upozornenie na interpretáciu protokolu

(uvedie sa stručné upozornenie na správnu interpretáciu výsledkov protokolu)

Vypracoval	(meno)	Schválil	(meno)
(dátum)	podpis	(dátum)	podpis

## Zoznam príloh:

(čiastkové protokoly, fotografická dokumentácia, návrh na spracovanie základného technického opisu vozidla, návrh doplnkového štítu výrobcu).

**B. Vzor protokolu o skúškach jednotlivého vozidla po prestavbe montážou schváleného jednotlivo dovezeného plynového zariadenia, ktorý nie je retrofitným systémom z dôvodu definície**

(titulná strana)

Názov, adresa a logo poverenej technickej služby overovania vozidiel			
<p style="text-align: center;"> <b>PROTOKOL O SKÚŠKACH          JEDNOTLIVÉHO VOZIDLA PO PRESTAVBE MONTÁŽOU SCHVÁLENÉHO JEDNOTLIVO DOVEZENÉHO          PLYNOVÉHO ZARIADENIA, KTORÝ NIE JE RETROFITNÝM SYSTÉMOM Z DÔVODU DEFINÍCIE</b>          č.....       </p>			
<b>PREDMET SKÚŠKY</b>			
Značka vozidla			
Obchodný názov vozidla			
Typ/variant/verzia vozidla			
Výrobca vozidla (obchodné meno)			
Druh vozidla			
Kategória vozidla			
VIN			
Výrobca motora			
Identifikačné číslo motora (typ)			
Zdvihový objem valcov (cm <sup>3</sup> )			
Značka systému plynového zariadenia			
Typ systému plynového zariadenia			
Výrobca systému plynového zariadenia			
Číslo a dátum rozhodnutia obvodného úradu dopravy o schválení jednotlivo dovezeného systému			
Číslo a dátum rozhodnutia obvodného úradu pre cestnú dopravu a pozemné komunikácie o povolení prestavby jednotlivého vozidla			
Miesto vykonania skúšky :			
Prevádzkovateľ vozidla:			
Hodnotiaci predpis		Zákon č. 725/2004 Z. z. v znení neskorších predpisov	
Skúšky vykonané v termíne			
Dátum vydania protokolu			
Skúšobný technik		Pečiatka:	
Schválil			
<p>- Výsledky skúšok uvedené v tomto protokole je možné použiť iba pre potreby schválenia jednotlivo prestavaného vozidla</p> <p>- Protokol môže byť reprodukováný buď celý alebo iba s písomným súhlasom poverenej technickej služby.</p>			
Počet výtlačkov	Výtlačok	Počet strán	
	1 2 3	Počet príloh	

(ďalšie strany)

**1. Účel**

(uvedie sa stručný účel vypracovania protokolu)

**2. Poverenie (autorizácia) technickej služby**

(uvedie sa poverenie (autorizácia) technickej služby overovania vozidiel, ktorá protokol vypracovala ako aj dátum platnosti poverenia)

**3. Žiadateľ**

(uvedú sa identifikačné údaje o žiadateľovi – prevádzkovateľovi jednotlivo prestavaného vozidla, a to ak ide o

- fyzickú osobu, meno a priezvisko, dátum a miesto narodenia, trvalý pobyt,
- právnickú osobu, názov alebo obchodné meno, meno a priezvisko osôb, ktoré sú štatutárnym orgánom, IČO, sídlo)

#### 4. Predmet skúšky

(uvedie sa VIN jednotlivého vozidla po prestavbe, popis použitého systému plynového zariadenia, uvedie sa číslo a dátum vydania rozhodnutia obvodného úradu pre cestnú dopravu a pozemné komunikácie o povolení prestavby jednotlivého vozidla)

#### 5. Predložená dokumentácia

(uvedie sa zoznam predloženej dokumentácie)

#### 6. Nepredložená dokumentácia

(uvedie sa zoznam nepredloženej dokumentácie)

#### 7. Rozsah posúdenia

(uvedú sa hodnotiace technické požiadavky)

(Jednotná forma rozsahu posúdenia musí obsahovať syntetické spracovanie charakteristických údajov z čiastkových protokolov a z pomocných podkladov poverenej technickej služby overovania vozidiel tabuľkovým spôsobom:

zvisle - postupnosťou technických požiadaviek potrebných na schválenie jednotlivého vozidla po prestavbe.

vodorovne - uvedením príslušných technických predpisov, ktoré tieto podmienky definujú a homologizačných protokolov, ktorými sa ich plnenie dokladuje.

Záverom takéhoto usporiadania je stĺpec hodnotení z jednotlivých protokolov a z ich parciálnych operácií s odkazom na prislúchajúci protokol zo súboru príloh záverečného protokolu.

					<b>P<sup>(1)</sup></b>
<b>Technické požiadavky – predmet plnenia</b>					
NV SR	Smernica EHS/ES	Predpis EHK-OSN	Iný predpis	Hodnotenie	Príloha v protokole
(2)	(3)	(4)	(5)	(6)	(7)
<b>Schválenie systému plynového zariadenia</b>					
			<b>Zákon č. 725/2004 Z. z. § 15 ods. 6) - rozhodnutie obvodného úradu dopravy o schválení jednotlivo dovezeného systému</b>		
<b>Povolenie prestavby jednotlivého vozidla</b>					
			<b>Zákon č. 725/2004 Z. z. § 19 ods. 6) - rozhodnutie obvodného úradu dopravy o povolení prestavby jednotlivého vozidla</b>		
<b>Označovanie vozidiel</b>					
			<b>Vyhláška MDPT SR č.464/2009 Z. z. § 11 ods. 9, 10, § 12</b>		
<b>Montáž plynového zariadenia do vozidla</b>					
		<b>67-01</b>			
		<b>časť I</b>			
		<b>bod: 6.3.1.</b>			
		<b>6.15.2.</b>			
		<b>17.1.4.</b>			
		<b>17.2.1.</b>			
		<b>17.2.2.</b>			
		<b>17.2.3.</b>			
		<b>17.3.5.</b>			
		<b>17.4.1.</b>			
		<b>17.4.2.</b>			
		<b>17.4.3.</b>			
		<b>17.4.4.</b>			
		<b>17.4.5.</b>			
		<b>17.4.5.1.</b>			
		<b>17.6.1.1.</b>			
		<b>17.6.1.2.</b>			
		<b>17.6.2.1.</b>			
		<b>17.6.5.1.</b>			
		<b>17.6.5.2.</b>			
		<b>17.6.5.3.</b>			
		<b>17.6.5.4.</b>			
		<b>17.6.5.6.</b>			

<b>Technické požiadavky – predmet plnenia</b>					<b>P<sup>(1)</sup></b>
NV SR	Smernica EHS/ES	Predpis EHK-OSN	Iný predpis	Hodnotenie	Príloha v protokole
(2)	(3)	(4)	(5)	(6)	(7)
		17.7.			
		17.7.1.			
		17.7.2.			
		17.7.3.			
		17.7.6.			
		17.7.8.			
		17.7.9.			
		17.7.10.			
		17.8.1.			
		17.8.2.			
		17.8.3.			
		17.8.4.			
		17.8.6.			
		17.8.7.			
		17.8.8.			
		17.8.8.1.			
		17.9.1.			
		17.9.2.			
		17.9.3.			
		17.9.4.			
		17.10.1.			
		17.10.2.			
		17.11.1.			
		17.11.2.			
		17.11.3.			
		17.11.4.			
		17.11.5.			
		17.11.7.			
		17.12.1.			
		<b>110-00</b>			
		17.1.1.			
		17.1.3.			
		17.1.4.			
		17.1.6.			
		17.1.7.			
		17.2.1.			
		17.2.2.			
		17.3.1.			
		17.4.1.			
		17.4.3.1.			
		17.4.4.			
		17.5.1.1.			
		17.5.1.2.			
		17.5.4.1.			
		17.5.5.1.			
		17.6.1.			
		17.6.4.			
		17.6.5.			
		17.6.6.			
		17.6.7.			
		17.7.4			
		17.9.1.			
		17.10.2.			
<b>Emisie škodlivín pri prestavbe jednotlivého vozidla MPZ umožňujúceho prevádzku vozidla na pôvodné palivo alebo LPG resp. CNG (prevádzka vozidla len na jeden druh paliva)</b>					



					P <sup>(1)</sup>
<b>Technické požiadavky – predmet plnenia</b>					
NV SR	Smernica EHS/ES	Predpis EHK-OSN	Iný predpis	Hodnotenie	Príloha v protokole
(2)	(3)	(4)	(5)	(6)	(7)
	Uvedie sa smernica z OE časť II, alebo číslo smernice platnej v čase výroby vozidla, alebo číslo smernice platnej v čase schválenia vozidla	Uvedie sa predpis z OE časť II, alebo číslo predpisu v čase výroby vozidla alebo číslo predpisu platného v čase schválenia vozidla	Uvedie sa číslo protokolu o emisnej kontrole motorového vozidla v prípade uplatnenia alternatívnej skúšky podľa § 67 ods. 2 písm. b) zákona č. 725/2004 Z. z. zvláštna emisná kontrola v rozsahu pravidelnej emisnej kontroly		
<b>Emisie škodlivín pri prestavbe jednotlivého vozidla MPZ umožňujúceho prevádzku vozidla súčasne na pôvodné palivo a aj na palivo LPG resp. CNG (prevádzka vozidla na 2 palivá súčasne)</b>					
	Uvedie sa smernica z OE časť II, alebo číslo smernice platnej v čase výroby vozidla, alebo číslo smernice platnej v čase schválenia vozidla	Uvedie sa predpis z OE časť II, alebo číslo predpisu v čase výroby vozidla alebo číslo predpisu platného v čase schválenia vozidla	Uvedie sa číslo protokolu o emisnej kontrole motorového vozidla v prípade uplatnenia alternatívnej skúšky podľa § 67 ods. 2 písm. b) zákona č. 725/2004 Z. z. – zvláštna emisná kontrola v rozsahu predpisu z OE časť II, alebo číslo predpisu alebo smernice platnej v čase výroby vozidla alebo číslo predpisu alebo smernice platnej v čase schválenia vozidla		
			Alternatívna skúška podľa § 67 ods. 2 písm. b) zákona č. 725/2004 Z. z.		
<b>Povinné štítky</b>					
394/2005 141/2007	76/114*2006/96				
			Zákon 725/2004 Z. z. § 2 písm. ak) Návrh doplnkového štítku výrobcu		
<b>Vnútorne výčnelky</b>					
140/2006 114/2008	74/60	21			
<b>Vonkajšie výčnelky</b>					
141/2006 142/2007	74/483*2006/96	26			

Vysvetlivky: v stĺpci „Hodnotenie“: 1 podmienka splnená, 0 podmienka nespĺnená, - nehodnotený/netýka sa

- (1) uvedie sa P – jednotlivé vozidlo po prestavbe,
- (2) uvedie sa číslo nariadenia vlády Slovenskej republiky – („583/2006 Z. z.“),
- (3) uvedie sa číslo smernice ES/EHS vrátane poslednej zmeny – („70/220 – 2003/76B“),
- (4) uvedie sa číslo predpisu EHK vrátane konkrétnej série zmien – („67-01“),
- (5) uvedie sa číslo iného predpisu,
- (6) uvedie sa hodnotenie: splnil / nespĺnil, v dvojkovom kóde 0/1,

Pokiaľ poverená technická služba určitú skúšku sama nevykonáva a žiadateľ nepredložil čiastkový protokol zo skúšky, alebo z homologizačnej skúšky s kladným výsledkom - uvedie sa kód „0“

- (7) uvedie sa číslo prílohy tohto protokolu

Posudzované predpisy:

- **zákon č. 725/2004 Z. z.** o podmienkach prevádzky vozidiel v premávke na pozemných komunikáciách a o zmene a doplnení niektorých zákonov v znení neskorších zmien
- **vyhláška MDPT SR č. 464/2009 Z. z.** ktorou sa ustanovujú podrobnosti o prevádzke vozidiel v premávke na pozemných komunikáciách v znení neskorších predpisov
- **vyhláška MDPT SR č. 578/2006 Z. z.** ktorou sa ustanovujú podrobnosti o niektorých ustanoveniach zákona č. 725/2004 Z. z. o podmienkach prevádzky vozidiel v premávke na pozemných komunikáciách a o zmene a doplnení niektorých zákonov v znení neskorších predpisov
- **predpis EHK č. 67** - Jednotné ustanovenie pre:
  - I. Homologizáciu špecifického zariadenia motorových vozidiel, ktoré používajú v svojom pohonnom systéme skvapalnené plyny
  - II. Homologizáciu vozidla so špecifickým zariadením pre použitie skvapalnených plynov v jeho pohonnom systéme s ohľadom na montáž takéhoto zariadenia v poslednom platnom znení
- **predpis EHK č. 110** - Jednotné ustanovenia pre homologizáciu:
  - I. Špecifických komponentov motorových vozidiel používajúcich vo svojom pohonnom systéme stlačený zemný plyn (CNG)
  - II. Vozidiel z hľadiska inštalovania špecifických komponentov homologizovaného typu za účelom používania stlačeného zemného plynu (CNG) vo svojom pohonnom systéme v poslednom platnom znení

#### Kontrola komponentov plynového zariadenia LPG

Komponent	Homologizačná značka (HZ) podľa prílohy homologizačnej správy	Homologizačná značka (HZ) vo vozidle	Hodnotenie zhodnosti
Nádrž			
Príslušenstvo pripojené k nádrži			
80-percentný uzatvárací ventil			
Stavoznak			
pretlakový (uzatvárací ventil)			
diaľkovo ovládaný prevádzkový (obslužný) ventil s prepadovým Ventilom			
palivové čerpadlo			
viacúčelový ventil			
plynotesná skriňa			
elektrická priechodka pre ovládače / čerpadlo LPG			
spätný ventil			
prevádzkové zariadenie			
Vyparovač			
Regulátor tlaku			
Uzatvárací ventil			
Pretlakový ventil plynového zariadenia			
Zariadenie na vstrek plynu alebo vstrekovač plynu			
Dávkovacia jednotka plynu samostatná alebo kombinovaná na vstrek plynu			
Elektricky ovládací (riadiaci) jednotka			
Tlakový snímač			
Teplotný snímač			
Filter LPG			
Ohybné hadice			
Plniaca jednotka			

System volby paliva a elektrický systém			
Palivová lišta			
Zmiešavač plynu			
Servisná spojka (len pre jednopalivové vozidlá a bez systému pre núdzový dojazd)			

Vysvetlivky: v stĺpci „Hodnotenie zhodnosti“: 1 podmienka splnená, 0 podmienka nesplnená, - nehodnotený/netýka sa

#### Kontrola komponentov plynového zariadenia CNG

Komponent	Homologizačná značka (HZ) podľa prílohy homologizačnej správy	Homologizačná značka (HZ) vo vozidle	Hodnotenie zhodnosti
Nádrž (nádobu)			
Ventil nádoby			
automatický ventil			
ručne ovládaný ventil			
bezpečnostná poistka (spúšťaná teplotou)			
prietoková poistka (obmedzenie prietoku)			
indikátor tlaku (snímač a ukazovateľ tlaku plynu)			
Zariadenie na obmedzenie prietoku plynu			
Regulátor tlaku			
Zmiešavač plynu			
Zariadenie na vstreky plynu alebo vstrekovalč plynu			
Elektronická ovládacia (riadiaca) jednotka			
Plniaca jednotka			
Ohybné vedenie paliva			
Neohybné vedenie paliva			
Plynotesný obal			
Tlakový/ teplotný snímač			
Bezpečnostný poistný ventil			
Spätný ventil			
Servisný ventil			
Pretlakový ventil plynového zariadenia			
Filter CNG			
Armatúry a spojovacie súčiastky			
System volby paliva a elektrický systém			

Vysvetlivky: v stĺpci „Hodnotenie zhodnosti“: 1 podmienka splnená, 0 podmienka nesplnená, - nehodnotený/netýka sa

## Povolené výnimky a alternatívne požiadavky udelené v zmysle § 111 zo zákona č. 725/2004 Z. z.

### 1. Zmena hmotnosti vozidla

Po prestavbe vozidla montážou plynového zariadenia dochádza spravidla k zmene prevádzkovej hmotnosti vozidla.

Podľa príslušného typu vozidla a voliteľnej výbavy sa môže meniť obsaditeľnosť vozidla, základné nastavenie sklonu svetlometov, hodnoty hladiny hluku, výkon motora a maximálna rýchlosť vozidla. Prípadné zníženie obsaditeľnosti vozidla sa môže vykonať administratívnou cestou. Konkrétne údaje technická služba stanoví nasledovne:

Obsaditeľnosť (súčet počtu miest na sedenie) = (najväčšia prípustná celková hmotnosť vozidla – (prevádzková hmotnosť vozidla po prestavbe -75)) / 75. Z výslednej hodnoty obsaditeľnosti je potrebné uvažovať len celočíselnú hodnotu. Ak je táto nižšia ako pôvodná obsaditeľnosť (súčet počtu miest na sedenie vozidla pred prestavbou – údaje uvedené OE), stanoví sa ako nová obsaditeľnosť vozidla.

Pri vozidlách kategórie N1 je počet miest na sedenie obmedzený podľa vzorca:

$$M_{\text{celk}} - (M_{\text{prev}} + N \times 68) > N \times 68$$

$M_{\text{celk}}$  – najväčšia prípustná celková hmotnosť vozidla z OE

$M_{\text{prev}}$  – prevádzková hmotnosť vozidla zvýšená o hmotnosť plynového zariadenia

$N$  – počet miest na sedenie z OE – 1

Pri prestavbe vozidiel kategórie N1 montážou plynového zariadenia platí, že ak prevádzková hmotnosť vozidla po prestavbe nie je postačujúca pre splnenie vyššie uvedenej nerovnosti, je nutné rátať so znížením počtu miest na sedenie aj napriek tomu, že podľa vzorca na výpočet obsaditeľnosti vychádza pôvodná obsaditeľnosť.

### 8. Záver protokolu

(uvedie sa konečné hodnotenie: ak je v tabuľke bodu 7 hodnotenie všetkých posudzovaných položiek vyhodnotených výhradne kódom 1 – uvedie sa „splňa“ v ostatných prípadoch sa uvedie „nesplňa“.

Odporúčanie a záver protokolu, taktiež sa uvedie, či vozidlo po prestavbe z hľadiska konštrukcie splňa, alebo nespĺňa ustanovené technické požiadavky alebo alternatívne požiadavky)

### 9. Upozornenie na interpretáciu protokolu

(uvedie sa stručné upozornenie na správnu interpretáciu výsledkov protokolu)

Vypracoval	(meno)	Schválil	(meno)
(dátum)	podpis	(dátum)	Podpis

### Zoznam príloh:

(čiastkové protokoly, fotografická dokumentácia, návrh na spracovanie základného technického opisu vozidla, návrh doplnkového štítku výrobcu).

**C. Vzor protokolu o skúškach jednotlivého vozidla po prestavbe montážou schváleného jednotlivo dovezeného systému plynového zariadenia**

(titulná strana)

Názov, adresa a logo poverenej technickej služby overovania vozidiel
--

**PROTOKOL O SKÚŠKACH  
JEDNOTLIVÉHO VOZIDLA PO PRESTAVBE MONTÁŽOU SCHVÁLENÉHO JEDNOTLIVO DOVEZENÉHO SYSTÉMU  
PLYNOVÉHO ZARIADENIA**  
č.....

PREDMET SKÚŠKY			
Značka vozidla			
Obchodný názov vozidla			
Typ/variant/verzia vozidla			
Výrobca vozidla (obchodné meno)			
Druh vozidla			
Kategória vozidla			
VIN			
Výrobca motora			
Identifikačné číslo motora (typ)			
Zdvihový objem valcov (cm <sup>3</sup> )			
Značka systému plynového zariadenia			
Typ systému plynového zariadenia			
Výrobca systému plynového zariadenia			
Číslo a dátum rozhodnutia obvodného úradu pre cestnú dopravu a pozemné komunikácie o povolení prestavby jednotlivého vozidla			
Číslo a dátum rozhodnutia obvodného úradu dopravy o schválení jednotlivo dovezeného systému			
Miesto vykonania skúšky :			
Prevádzkovateľ vozidla :			
Hodnotiaci predpis	Zákon č. 725/2004 Z. z. v znení neskorších predpisov		
Skúšky vykonané v termíne			
Dátum vydania protokolu			
Skúšobný technik			Pečiatka:
Schválil			
- Výsledky skúšok uvedené v tomto protokole je možné použiť iba pre potreby schválenia jednotlivo prestavaného vozidla			
- Protokol môže byť reprodukováný buď celý alebo iba s písomným súhlasom poverenej technickej služby.			
Počet výtlačkov	Výtlačok	Počet strán	
	1 2 3	Počet príloh	

(ďalšie strany)

**1. Účel**

(uvedie sa stručný účel vypracovania protokolu)

**2. Poverenie (autorizácia) technickej služby**

(uvedie sa poverenie (autorizácia) technickej služby overovania vozidiel, ktorá protokol vypracovala ako aj dátum platnosti poverenia)

**3. Žiadateľ**

(uvedú sa identifikačné údaje o žiadateľovi – prevádzkovateľovi jednotlivo prestavaného vozidla, a to ak ide o

1. fyzickú osobu, meno a priezvisko, dátum a miesto narodenia, trvalý pobyt,

2. právnickú osobu, názov alebo obchodné meno, meno a priezvisko osôb, ktoré sú štatutárnym orgánom, IČO, sídlo)

**4. Predmet skúšky**

(uvedie sa VIN jednotlivého vozidla po prestavbe, popis použitého systému plynového zariadenia, uvedie sa číslo a dátum vydania rozhodnutia obvodného úradu pre cestnú dopravu a pozemné komunikácie o povolení prestavby jednotlivého vozidla)

**5. Predložená dokumentácia**

(uvedie sa zoznam predloženej dokumentácie)

**6. Nepredložená dokumentácia**

(uvedie sa zoznam nepredloženej dokumentácie)

**7. Rozsah posúdenia**

(uvedú sa hodnotiace technické požiadavky)

(Jednotná forma rozsahu posúdenia musí obsahovať syntetické spracovanie charakteristických údajov z čiastkových protokolov a z pomocných podkladov poverenej technickej služby overovania vozidiel tabuľkovým spôsobom:

zvisle - postupnosťou technických požiadaviek potrebných na schválenie jednotlivého vozidla po prestavbe.

vodorovne - uvedením príslušných technických predpisov, ktoré tieto podmienky definujú a homologizačných protokolov, ktorými sa ich plnenie dokladuje.

Záverom takéhoto usporiadania je stĺpec hodnotení z jednotlivých protokolov a z ich parciálnych operácií s odkazom na prislúchajúci protokol zo súboru príloh záverečného protokolu.

					<b>P<sup>(1)</sup></b>
<b>Technické požiadavky – predmet plnenia</b>					
NV SR	Smernica EHS/ES	Predpis EHK-OSN	Iný predpis	Hodnotenie	Príloha v protokole
(2)	(3)	(4)	(5)	(6)	(7)
<b>Schválenie systému plynového zariadenia</b>					
			Zákon č. 725/2004 Z. z. § 15 ods. 6) - rozhodnutie obvodného úradu dopravy o schválení jednotlivo dovezeného systému		
<b>Povolenie prestavby jednotlivého vozidla</b>					
			Zákon č. 725/2004 Z. z. § 19 ods. 6) - rozhodnutie obvodného úradu dopravy o povolení prestavby jednotlivého vozidla		
<b>Označovanie vozidiel</b>					
			Vyhláška MDPT SR č.464/2009 Z. z. § 11 ods. 9, 10, § 12		
<b>Montáž plynového zariadenia do vozidla</b>					
		<b>67-01</b>			
		<b>časť I</b>			
		<b>bod: 6.3.1.</b>			
		6.15.2.			
		17.1.4.			
		17.2.1.			
		17.2.2.			
		17.2.3.			
		17.3.5.			
		17.4.1.			
		17.4.2.			
		17.4.3.			
		17.4.4.			
		17.4.5.			
		17.4.5.1.			
		17.6.1.1.			
		17.6.1.2.			
		17.6.2.1.			
		17.6.5.1.			
		17.6.5.2.			
		17.6.5.3.			
		17.6.5.4.			

					<b>P<sup>(1)</sup></b>
<b>Technické požiadavky – predmet plnenia</b>					
NV SR	Smernica EHS/ES	Predpis EHK-OSN	Iný predpis	Hodnotenie	Príloha v protokole
(2)	(3)	(4)	(5)	(6)	(7)
		<b>17.6.5.6.</b>			
		<b>17.7.</b>			
		<b>17.7.1.</b>			
		<b>17.7.2.</b>			
		<b>17.7.3.</b>			
		<b>17.7.6.</b>			
		<b>17.7.8.</b>			
		<b>17.7.9.</b>			
		<b>17.7.10.</b>			
		<b>17.8.1.</b>			
		<b>17.8.2.</b>			
		<b>17.8.3.</b>			
		<b>17.8.4.</b>			
		<b>17.8.6.</b>			
		<b>17.8.7.</b>			
		<b>17.8.8.</b>			
		<b>17.8.8.1.</b>			
		<b>17.9.1.</b>			
		<b>17.9.2.</b>			
		<b>17.9.3.</b>			
		<b>17.9.4.</b>			
		<b>17.10.1.</b>			
		<b>17.10.2.</b>			
		<b>17.11.1.</b>			
		<b>17.11.2.</b>			
		<b>17.11.3.</b>			
		<b>17.11.4.</b>			
		<b>17.11.5.</b>			
		<b>17.11.7.</b>			
		<b>17.12.1.</b>			
		<b>110-00</b>			
		<b>17.1.1.</b>			
		<b>17.1.3.</b>			
		<b>17.1.4.</b>			
		<b>17.1.6.</b>			
		<b>17.1.7.</b>			
		<b>17.2.1.</b>			
		<b>17.2.2.</b>			
		<b>17.3.1.</b>			
		<b>17.4.1.</b>			
		<b>17.4.3.1.</b>			
		<b>17.4.4.</b>			
		<b>17.5.1.1.</b>			
		<b>17.5.1.2.</b>			
		<b>17.5.4.1.</b>			
		<b>17.5.5.1.</b>			
		<b>17.6.1.</b>			
		<b>17.6.4.</b>			
		<b>17.6.5.</b>			
		<b>17.6.6.</b>			
		<b>17.6.7.</b>			
		<b>17.7.4</b>			
		<b>17.9.1.</b>			
		<b>17.10.2.</b>			
<b>Emisie škodlivín pri prestavbe jednotlivého vozidla MPZ umožňujúceho prevádzku vozidla na pôvodné palivo alebo LPG, resp. CNG (prevádzka vozidla len na jeden druh paliva)</b>					

					<b>P<sup>(1)</sup></b>
<b>Technické požiadavky – predmet plnenia</b>					
NV SR	Smernica EHS/ES	Predpis EHK-OSN	Iný predpis	Hodnotenie	Príloha v protokole
(2)	(3)	(4)	(5)	(6)	(7)
	Uvedie sa smernica z OE časť II, alebo číslo smernice platnej v čase výroby vozidla, alebo číslo smernice platnej v čase schválenia vozidla	Uvedie sa predpis z OE časť II, alebo číslo predpisu v čase výroby vozidla alebo číslo predpisu platného v čase schválenia vozidla	Uvedie sa číslo protokolu o emisnej kontrole motorového vozidla v prípade uplatnenia alternatívnej skúšky podľa § 67 ods. 2 písm. b) zákona č. 725/2004 Z. z. zvláštna emisná kontrola v rozsahu pravidelnej emisnej kontroly		
<b>Emisie škodlivín pri prestavbe jednotlivého vozidla MPZ umožňujúceho prevádzku vozidla súčasne na pôvodné palivo a aj na palivo LPG resp. CNG (prevádzka vozidla na 2 palivá súčasne)</b>					
	Uvedie sa smernica z OE časť II, alebo číslo smernice platnej v čase výroby vozidla, alebo číslo smernice platnej v čase schválenia vozidla	Uvedie sa predpis z OE časť II, alebo číslo predpisu v čase výroby vozidla alebo číslo predpisu platného v čase schválenia vozidla	Uvedie sa číslo protokolu o emisnej kontrole motorového vozidla v prípade uplatnenia alternatívnej skúšky podľa § 67 ods. 2 písm. b) zákona č. 725/2004 Z. z. – zvláštna emisná kontrola v rozsahu predpisu z OE časť II, alebo číslo predpisu alebo smernice platnej v čase výroby vozidla alebo číslo predpisu alebo smernice platnej v čase schválenia vozidla		
<b>Povinné štítky</b>					
394/2005 141/2007	76/114*2006/96				
			Zákon č. 725/2004 Z. z. § 2 písm. ak) Návrh doplnkového štítku výrobcu		
<b>Vnútorne výčnelky</b>					
140/2006 114/2008	74/60	21			
<b>Vonkajšie výčnelky</b>					
141/2006 142/2007	74/483*2006/96	26			

Vysvetlivky: v stĺpci „Hodnotenie“: 1 podmienka splnená, 0 podmienka nesplnená, - nehodnotený/netýka sa

V ďalších prípadoch jednotlivého vozidla po prestavbe, napr. zmena vznetrového na zážihový motor sa vyhodnotia aj iné dotknuté technické požiadavky uvedené v nasledujúcej tabuľke:

					<b>P<sup>(1)</sup></b>
<b>Technické požiadavky – predmet plnenia</b>					
NV SR	Smernica EHS/ES	Predpis EHK-OSN	Iný predpis	Hodnotenie	Príloha číslo
(2)	(3)	(4)	(5)	(6)	(7)
<b>Výfukové systémy a prípustná hladina hluku</b>					
309/2006 171/2007	70/157-2007/34	51-02			
<b>EMC</b>					
383/2009	72/245-2006/96	10-02, 10-03			
<b>Výkon motora</b>					
369/2006	80/1269-1999/99	85-00			
<b>Hmotnosti a rozmery vozidiel kategórie M1</b>					
196/2006	92/21				



					P <sup>(1)</sup>
Technické požiadavky – predmet plnenia					
NV SR	Smernica EHS/ES	Predpis EHK-OSN	Iný predpis	Hodnotenie	Príloha číslo
(2)	(3)	(4)	(5)	(6)	(7)
<b>Hmotnosti a rozmery vozidiel iných ako M1</b>					
<b>349/2009</b>	<b>97/27-2003/19</b>				
<b>- a iné, ktoré sú prestavbou dotknuté</b>					

Vysvetlivky: v stĺpci „Hodnotenie“: 1 podmienka splnená, 0 podmienka nesplnená, - nehodnotený/netýka sa

- (1) uvedie sa P – jednotlivé vozidlo po prestavbe,
- (2) uvedie sa číslo nariadenia vlády Slovenskej republiky – („583/2006 Z. z.“),
- (3) uvedie sa číslo smernice ES/EHS vrátane poslednej zmeny – („70/220 – 2003/76B“),
- (4) uvedie sa číslo predpisu EHK vrátane konkrétnej série zmien – („67-01“),
- (5) uvedie sa číslo iného predpisu,
- (6) uvedie sa hodnotenie: splnil / nesplnil, v dvojkovom kóde 0/1,

Pokiaľ poverená technická služba určitú skúšku sama nevykonáva a žiadateľ nepredložil čiastkový protokol zo skúšky, alebo z homologizačnej skúšky s kladným výsledkom - uvedie sa vyhodnotenie „nesplnil“

- (7) uvedie sa číslo prílohy tohto protokolu

Posudzované predpisy:

- **zákon č. 725/2004 Z. z.** o podmienkach prevádzky vozidiel v premávke na pozemných komunikáciách a o zmene a doplnení niektorých zákonov v znení neskorších zmien
- **vyhláška MDPT SR č. 464/2009 Z. z.** ktorou sa ustanovujú podrobnosti o prevádzke vozidiel v premávke na pozemných komunikáciách v znení neskorších predpisov
- **vyhláška MDPT SR č. 578/2006 Z. z.** ktorou sa ustanovujú podrobnosti o niektorých ustanoveniach zákona č. 725/2004 Z. z. o podmienkach prevádzky vozidiel v premávke na pozemných komunikáciách a o zmene a doplnení niektorých zákonov v znení neskorších predpisov
- **predpis EHK č. 67** - Jednotné ustanovenie pre:
  - I. Homologizáciu špecifického zariadenia motorových vozidiel, ktoré používajú v svojom pohonnom systéme skvapalnené plyny
  - II. Homologizáciu vozidla so špecifickým zariadením pre použitie skvapalnených plynov v jeho pohonnom systéme s ohľadom na montáž takéhoto zariadenia v poslednom platnom znení
- **predpis EHK č. 110** - Jednotné ustanovenia pre homologizáciu:
  - I. Špecifických komponentov motorových vozidiel používajúcich vo svojom pohonnom systéme stlačený zemný plyn (CNG)
  - II. Vozidiel z hľadiska inštalovania špecifických komponentov homologizovaného typu za účelom používania stlačeného zemného plynu (CNG) vo svojom pohonnom systéme v poslednom platnom znení
- **predpis EHK č. 83** - Jednotné ustanovenia pre homologizáciu vozidiel vzhľadom na emisie škodlivín podľa požiadaviek motora na palivo
- **predpis EHK č. 49** - Jednotné ustanovenia týkajúce sa opatrení proti emisiám plyných a tuhých znečisťujúcich látok zo vznetrových motorov používaných vo vozidlách a emisiám plyných znečisťujúcich látok zo zážihových motorov používaných vo vozidlách, poháňaných zemným plynom alebo skvapalneným ropným plynom

#### Kontrola komponentov plynového zariadenia LPG

Komponent	Homologizačná značka (HZ) v typ. schválení	Homologizačná značka (HZ) vo vozidle	Hodnotenie zhodnosti
Nádrž			
Príslušenstvo pripojené k nádrži			
80-percentný uzatvárací ventil			
Stavoznak			
pretlakový (uzatvárací ventil)			
diaľkovo ovládaný prevádzkový (obslužný) ventil s prepadovým Ventilom			
palivové čerpadlo			

Viacúčelový ventil			
plynotesná skriňa			
elektrická priechodka pre ovládače / čerpadlo LPG			
spätný ventil			
prevádzkové zariadenie			
Vyparovač			
Regulátor tlaku			
Uzatvárací ventil			
Pretlakový ventil plynového zariadenia			
Zariadenie na vstrek plynu alebo vstrekovač plynu			
Dávkovacia jednotka plynu samostatná alebo kombinovaná na vstrek plynu			
Elektricky ovládací (riadiaci) jednotka			
Tlakový snímač			
Teplotný snímač			
Filter LPG			
Ohybné hadice			
Plniaca jednotka			
Systém voľby paliva a elektrický systém			
Palivová lišta			
Zmiešavač plynu			
Servisná spojka (len pre jednopalivové vozidlá a bez systému pre núdzový dojazd)			

Vysvetlivky: v stĺpci „Hodnotenie zhodnosti“: 1 podmienka splnená, 0 podmienka nespĺnená, - nehodnotené/netýka sa

#### Kontrola komponentov plynového zariadenia CNG

Komponent	Homologizačná značka (HZ) podľa prílohy homologizačnej správy	Homologizačná značka (HZ) vo vozidle	Hodnotenie zhodnosti
Nádrž (nádobu)			
Ventil nádoby			
automatický ventil			
ručne ovládaný ventil			
bezpečnostná poistka (spúšťaná teplotou)			
prietoková poistka (obmedzenie prietoku)			
indikátor tlaku (snímač a ukazovateľ tlaku plynu)			
Zariadenie na obmedzenie prietoku plynu			
Regulátor tlaku			
Zmiešavač plynu			
Zariadenie na vstrek plynu alebo vstrekovač plynu			
Elektronická ovládací (riadiaci) jednotka			
Plniaca jednotka			

Ohybné vedenie paliva			
Neohybné vedenie paliva			
Plynotesný obal			
Tlakový/ teplotný snímač			
Bezpečnostný poistný ventil			
Spätný ventil			
Servisný ventil			
Pretlakový ventil plynového zariadenia			
Filter CNG			
Armatúry a spojovacie súčiastky			
Systém voľby paliva a elektrický systém			

Vysvetlivky: v stĺpci „Hodnotenie zhodnosti“: 1 podmienka splnená, 0 podmienka nespĺnená, - nehodnotené/netýka sa

### Povolené výnimky a alternatívne požiadavky udelené v zmysle § 111 zo zákona č. 725/2004 Z. z.

#### 1. Zmena hmotnosti vozidla

Po prestavbe vozidla montážou plynového zariadenia dochádza spravidla k zmene prevádzkovej hmotnosti vozidla.

Podľa príslušného typu vozidla a voliteľnej výbavy sa môže meniť obsaditeľnosť vozidla, základné nastavenie sklonu svetlometov, hodnoty hladiny hluku, výkon motora a maximálna rýchlosť vozidla. Prípadné zníženie obsaditeľnosti vozidla sa môže vykonať administratívnou cestou. Konkrétne údaje technická služba stanoví nasledovne:

Obsaditeľnosť (súčet počtu miest na sedenie) = (najväčšia prípustná celková hmotnosť vozidla – (prevádzková hmotnosť vozidla po prestavbe -75)) / 75. Z výslednej hodnoty obsaditeľnosti je potrebné uvažovať len celočíselnú hodnotu. Ak je táto nižšia ako pôvodná obsaditeľnosť (súčet počtu miest na sedenie vozidla pred prestavbou – údaje uvedené OE), stanoví sa ako nová obsaditeľnosť vozidla.

Pri vozidlách kategórie N1 je počet miest na sedenie obmedzený podľa vzorca:

$$M_{\text{celk}} - (M_{\text{prev}} + N \times 68) > N \times 68$$

$M_{\text{celk}}$  – najväčšia prípustná celková hmotnosť vozidla z OE

$M_{\text{prev}}$  – prevádzková hmotnosť vozidla zvýšená o hmotnosť plynového zariadenia

$N$  – počet miest na sedenie z OE – 1

Pri prestavbe vozidiel kategórie N1 montážou plynového zariadenia platí, že ak prevádzková hmotnosť vozidla po prestavbe nie je postačujúca pre splnenie vyššie uvedenej nerovnosti, je nutné rátať so znížením počtu miest na sedenie aj napriek tomu, že podľa vzorca na výpočet obsaditeľnosti vychádza pôvodná obsaditeľnosť.

#### 8. Záver protokolu

(uvedie sa konečné hodnotenie: ak je v tabuľke bodu 7 hodnotenie všetkých posudzovaných položiek vyhodnotené výhradne kódom 1 – uvedie sa „splňa“ v ostatných prípadoch sa uvedie „nesplňa“.

Odporúčanie a záver protokolu, taktiež sa uvedie, či vozidlo po prestavbe z hľadiska konštrukcie splňa, alebo nespĺňa ustanovené technické požiadavky alebo alternatívne požiadavky)

#### 9. Upozornenie na interpretáciu protokolu

(uvedie sa stručné upozornenie na správnu interpretáciu výsledkov protokolu)

Vypracoval	(meno)	Schválil	(meno)
(dátum)	podpis	(dátum)	podpis

#### Zoznam príloh:

(čiastkové protokoly, fotografická dokumentácia, návrh na spracovanie základného technického opisu vozidla, návrh doplnkového štítku výrobcu).

**D. Vzor protokolu o skúškach jednotlivo dovezeného systému plynového zariadenia**

(titulná strana)

Názov, adresa a logo poverenej technickej služby overovania vozidiel			
<b>PROTOKOL O SKÚŠKACH JEDNOTLIVO DOVEZENÉHO SYSTÉMU PLYNOVÉHO ZARIADENIA</b>			
č.....			
PREDMET SKÚŠKY			
Značka plynového zariadenia			
Typ plynového zariadenia			
Výrobca systému plynového zariadenia			
Miesto vykonania skúšky :			
Prevádzkovateľ vozidla:			
Hodnotiaci predpis			
Skúšky vykonané v termíne			
Dátum vydania protokolu			
Skúšobný technik		Pečiatka:	
Schválil			
<p>- Výsledky skúšok uvedené v tomto protokole je možné použiť iba pre potreby schválenia jednotlivo prestavaného vozidla</p> <p>- Protokol môže byť reprodukováný buď celý alebo iba s písomným súhlasom poverenej technickej služby.</p>			
Počet výtlačkov	Výtlačok	Počet strán	
	1 2 3	Počet príloh	

(ďalšie strany)

**1. Účel**

(uvedie sa stručný účel vypracovania protokolu)

**2. Poverenie (autorizácia) technickej služby**

(uvedie sa poverenie (autorizácia) technickej služby overovania vozidiel, ktorá protokol vypracovala ako aj dátum platnosti poverenia)

**3. Žiadateľ**

(uvedú sa identifikačné údaje o žiadateľovi – prevádzkovateľovi jednotlivo prestavaného vozidla, a to ak ide o

- fyzickú osobu, meno a priezvisko, dátum a miesto narodenia, trvalý pobyt,
- právnickú osobu, názov alebo obchodné meno, meno a priezvisko osôb, ktoré sú štatutárnym orgánom, IČO, sídlo)

**4. Predmet skúšky**

(uvedie sa identifikácia systému plynového zariadenia – popis, typ konštrukcie – vstrekovanie resp. podtlakový...)

**5. Predložená dokumentácia**

(uvedie sa zoznam predloženej dokumentácie)

**6. Nepredložená dokumentácia**

(uvedie sa zoznam nepredloženej dokumentácie)

**7. Rozsah posúdenia**

(uvedú sa hodnotiace technické požiadavky)

(Jednotná forma rozsahu posúdenia musí obsahovať syntetické spracovanie charakteristických údajov z čiastkových protokolov a z pomocných podkladov poverenej technickej služby overovania vozidiel tabuľkovým spôsobom:

- zvisle - postupnosťou technických požiadaviek potrebných na schválenie jednotlivého vozidla po prestavbe.
- vodorovne - uvedením príslušných technických predpisov, ktoré tieto podmienky definujú a homologizačných protokolov, ktorými sa ich plnenie dokladuje.

Záverom takéhoto usporiadania je stĺpec hodnotení z jednotlivých protokolov a z ich parciálnych operácií s odkazom na príslušajúci protokol zo súboru príloh záverečného protokolu.

					<b>SPZ<sup>(1)</sup></b>
<b>Technické požiadavky – predmet plnenia</b>					
NV SR	Smernica EHS/ES	Predpis EHK-OSN	Iný predpis	Hodnotenie	Príloha v protokole
		(2)		(3)	
<b>Technické požiadavky – predmet plnenia</b>					
<b>Kontrola homologizácie komponentov plynových zariadení</b>					
		<b>67-01</b> časť I bod: 6.2.			
		6.3.1.1.			
		6.3.1.2.			
		6.3.1.3.			
		6.3.1.4.			
		6.4.			
		6.5.			
		6.6.			
		6.7.			
		6.8.			
		6.9.			
		6.10.			
		6.11.			
		6.12.			
		6.13.			
		6.14.			
		<b>110-00</b> časť I bod: 6.2.			
		6.3.1.1.			
		6.3.1.2.			
		6.3.1.3.			
		6.3.1.4.			
		6.4.			
		6.5.			
		6.6.			
		6.7.			
		6.8.			
		6.9.			
		6.10.			
		6.11.			
<b>Kontrola povinných prvkov LPG systému</b>					
		<b>67-01</b> 17.3.1.1.			
		17.3.1.2.			
		17.3.1.3.			
		17.3.1.4.			
		17.3.1.5.			
		17.3.1.6.			

					SPZ <sup>(1)</sup>
<b>Technické požiadavky – predmet plnenia</b>					
NV SR	Smernica EHS/ES	Predpis EHK-OSN	Iný predpis	Hodnotenie	Príloha v protokole
		(2)		(3)	
<b>Technické požiadavky – predmet plnenia</b>					
		<b>17.3.1.7.</b>			
		<b>17.3.1.8.</b>			
		<b>17.3.1.9.</b>			
		<b>17.3.1.10.</b>			
		<b>17.3.1.11.</b>			
		<b>17.3.1.12.</b>			
		<b>17.3.1.13.</b>			
		<b>110-00</b>			
		<b>17.3.1.1.</b>			
		<b>17.3.1.2.</b>			
		<b>17.3.1.3.</b>			
		<b>17.3.1.4.</b>			
		<b>17.3.1.5.</b>			
		<b>17.3.1.6.</b>			
		<b>17.3.1.7.</b>			
		<b>17.3.1.8.</b>			
		<b>17.3.1.9.</b>			
		<b>17.3.1.10.</b>			
		<b>17.3.1.11.</b>			
		<b>17.3.1.12.</b>			
		<b>17.3.1.13.</b>			
		<b>17.3.1.14.</b>			
		<b>17.3.1.15.</b>			

(1) uvedie sa SPZ – systém plynového zariadenia,

(2) uvedie sa číslo predpisu EHK vrátane konkrétnej série zmien – („67-01“),

(3) uvedie sa hodnotenie: splnil / nesplnil, v dvojkovom kóde 0/1,

Dokladom o homologizácii komponentov je okrem homologizačnej správy i homologizačná značka na jednotlivých komponentoch systému.

#### Zoznam komponentov plynového zariadenia LPG

Komponent	Homologizačná značka (HZ) v systéme plynového zariadenia
Nádrž	
Príslušenstvo pripojené k nádrži	
80-percentný uzatvárací ventil	
stavoznak	
pretlakový (uzatvárací ventil)	
diaľkovo ovládaný prevádzkový (obslužný) ventil s prepadovým ventilom	
palivové čerpadlo	
viacúčelový ventil	
plynotesná skriňa	
elektrická priechodka pre ovládače / čerpadlo LPG	
spätný ventil	
prevádzkové zariadenie	
Vyparovač	
Regulátor tlaku	
Uzatvárací ventil	

Pretlakový ventil plynového zariadenia	
Zariadenie na vstreky plyn alebo vstrekoč plyn	
Dávkovacia jednotka plynu samostatná alebo kombinovaná na vstreky plyn	
Elektricky ovládací (riadiaci) jednotka	
Tlakový snímač	
Teplotný snímač	
Filter LPG	
Ohybné hadice	
Plniaca jednotka	
Systém voľby paliva a elektrický systém	
Palivová lišta	
Zmiešavač plynu	
Servisná spojka (len pre jednopališvé vozidlá a bez systému pre núdzový dojazd)	

#### Zoznam komponentov plynového zariadenia CNG

<b>Komponent</b>	<b>Homologizačná značka (HZ) komponentov</b>
Nádrž (nádob)	
Ventil nádoby	
automatický ventil	
ručne ovládaný ventil	
bezpečnostná poistka (spúšťaná teplotou)	
prietoková poistka (obmedzenie prietoku)	
indikátor tlaku (snímač a ukazovateľ tlaku plynu)	
Zariadenie na obmedzenie prietoku plynu	
Regulátor tlaku	
Zmiešavač plynu	
Zariadenie na vstreky plyn alebo vstrekoč plyn	
Elektronická ovládací (riadiaci) jednotka	
Plniaca jednotka	
Ohybné vedenie paliva	
Neohybné vedenie paliva	
Plynotesný obal	
Tlakový/ teplotný snímač	
Bezpečnostný poistný ventil	
Spätný ventil	
Servisný ventil	
Pretlakový ventil plynového zariadenia	

Filter CNG	
Armatúry a spojovacie súčiastky	
Systém voľby paliva a elektrický systém	

Posudzované predpisy:

- zákon č. 725/2004 Z. z. o podmienkach prevádzky vozidiel v premávke na pozemných komunikáciách a o zmene a doplnení niektorých zákonov v znení neskorších zmien
- **predpis EHK č. 67** - Jednotné ustanovenie pre:
  - I. Homologizáciu špecifického zariadenia motorových vozidiel, ktoré používajú v svojom pohonnom systéme skvapalnené plyny
  - II. Homologizáciu vozidla so špecifickým zariadením pre použitie skvapalnených plynov v jeho pohonnom systéme s ohľadom na montáž takéhoto zariadenia v poslednom platnom znení
- **predpis EHK č. 110** - Jednotné ustanovenia pre homologizáciu:
  - I. Špecifických komponentov motorových vozidiel používajúcich vo svojom pohonnom systéme stlačený zemný plyn (CNG)
  - II. Vozidiel z hľadiska inštalovania špecifických komponentov homologizovaného typu za účelom používania stlačeného zemného plynu (CNG) vo svojom pohonnom systéme v poslednom platnom znení

### 8. Záver protokolu

(uvedie sa konečné hodnotenie: ak je v tabuľke bodu 7 hodnotenie všetkých posudzovaných položiek vyhodnotených výhradne kódom 1 – uvedie sa „splňa“ v ostatných prípadoch sa uvedie „nesplňa“.

Odporúčanie a záver protokolu, taktiež sa uvedie, či jednotlivito dovezený systém plynového zariadenia z hľadiska konštrukcie splňa, alebo nespĺňa ustanovené technické požiadavky ustanovené všeobecne záväzným právnym predpisom)

### 9. Upozornenie na interpretáciu protokolu

(uvedie sa stručné upozornenie na správnu interpretáciu výsledkov protokolu)

Vypracoval	(meno)	Schválil	(meno)
(dátum)	Podpis	(dátum)	podpis

### Zoznam príloh:

(čiastkové protokoly, fotografická dokumentácia).



**E. Vzor protokolu o skúškach jednotlivo dovezeného systému plynového zariadenia, ktorý nie je retrofitný z dôvodu definície**

(titulná strana)

Názov, adresa a logo poverenej technickej služby overovania vozidiel			
<b>PROTOKOL O SKÚŠKACH JEDNOTLIVO DOVEZENÉHO SYSTÉMU PLYNOVÉHO ZARIADENIA, KTORÝ NIE JE RETROFITNÝ Z DÔVODU DEFINÍCIE</b>			
č.....			
PREDMET SKÚŠKY			
Značka plynového zariadenia			
Typ plynového zariadenia			
Výrobca systému plynového zariadenia			
Miesto vykonania skúšky:			
Prevádzkovateľ vozidla:			
Hodnotiaci predpis			
Skúšky vykonané v termíne			
Dátum vydania protokolu			
Skúšobný technik		Pečiatka:	
Schválil			
<i>- Výsledky skúšok uvedené v tomto protokole je možné použiť iba pre potreby schválenia jednotlivo prestavaného vozidla</i>			
<i>- Protokol môže byť reprodukováný buď celý alebo iba s písomným súhlasom poverenej technickej služby.</i>			
Počet výtláčkov	Výtlačok		Počet strán
	1 2 3		Počet príloh

(ďalšie strany)

**1. Účel**

(uvedie sa stručný účel vypracovania protokolu)

**2. Poverenie (autorizácia) technickej služby**

(uvedie sa poverenie (autorizácia) technickej služby overovania vozidiel, ktorá protokol vypracovala ako aj dátum platnosti poverenia)

**3. Žiadateľ**

(uvedú sa identifikačné údaje o žiadateľovi – prevádzkovateľovi jednotlivo prestavaného vozidla, a to ak ide o

1. fyzickú osobu, meno a priezvisko, dátum a miesto narodenia, trvalý pobyt,

2. právnickú osobu, názov alebo obchodné meno, meno a priezvisko osôb, ktoré sú štatutárnym orgánom, IČO, sídlo)

**4. Predmet skúšky**

(uvedie sa identifikácia systému plynového zariadenia – popis, typ konštrukcie – vstrekovanie resp. podtlakový...)

**5. Predložená dokumentácia**

(uvedie sa zoznam predloženej dokumentácie)

**6. Nepredložená dokumentácia**

(uvedie sa zoznam nepredloženej dokumentácie)

**7. Rozsah posúdenia**

(uvedú sa hodnotiace technické požiadavky)

(Jednotná forma rozsahu posúdenia musí obsahovať syntetické spracovanie charakteristických údajov z čiastkových protokolov a z pomocných podkladov poverenej technickej služby overovania vozidiel tabuľkovým spôsobom:

zvisle - postupnosťou technických požiadaviek potrebných na schválenie jednotlivého vozidla po prestavbe.

vodorovne - uvedením príslušných technických predpisov, ktoré tieto podmienky definujú a homologizačných protokolov, ktorými sa ich plnenie dokladuje.

Záverom takéhoto usporiadania je stĺpec hodnotení z jednotlivých protokolov a z ich parciálnych operácií s odkazom na prislúchajúci protokol zo súboru príloh záverečného protokolu.

					SPZ <sup>(1)</sup>
<b>Technické požiadavky – predmet plnenia</b>					
NV SR	Smernica EHS/ES	Predpis EHK-OSN	Iný predpis	Hodnotenie	Príloha v protokole
		(2)		(3)	
<b>Kontrola homologizácie komponentov plynového zariadenia</b>					
		<b>67-01</b>			
		časť I			
		bod: 6.2.			
		6.3.1.1.			
		6.3.1.2.			
		6.3.1.3.			
		6.3.1.4.			
		6.4.			
		6.5.			
		6.6.			
		6.7.			
		6.8.			
		6.9.			
		6.10.			
		6.11.			
		6.12.			
		6.13.			
		6.14.			
		<b>110-00</b>			
		časť I			
		bod: 6.2.			
		6.3.1.1.			
		6.3.1.2.			
		6.3.1.3.			
		6.3.1.4.			
		6.4.			
		6.5.			
		6.6.			
		6.7.			
		6.8.			
		6.9.			
		6.10.			
		6.11.			
<b>Kontrola povinných prvkov LPG systému</b>					
		<b>67-01</b>			
		17.3.1.1.			
		17.3.1.2.			
		17.3.1.3.			
		17.3.1.4.			

					SPZ <sup>(1)</sup>
<b>Technické požiadavky – predmet plnenia</b>					
NV SR	Smernica EHS/ES	Predpis EHK-OSN	Iný predpis	Hodnotenie	Príloha v protokole
		(2)		(3)	
		17.3.1.5.			
		17.3.1.6.			
		17.3.1.7.			
		17.3.1.8.			
		17.3.1.9.			
		17.3.1.10.			
		17.3.1.11.			
		17.3.1.12.			
		17.3.1.13.			
		<b>110-00</b>			
		17.3.1.1.			
		17.3.1.2.			
		17.3.1.3.			
		17.3.1.4.			
		17.3.1.5.			
		17.3.1.6.			
		17.3.1.7.			
		17.3.1.8.			
		17.3.1.9.			
		17.3.1.10.			
		17.3.1.11.			
		17.3.1.12.			
		17.3.1.13.			
		17.3.1.14.			
		17.3.1.15.			
		<b>115-00</b>			
		<b>bod. 6.1.1.1.2.</b>			
		<b>bod 6.1.1.1.3.</b>			
		<b>Príloha 1A (LPG)</b>			
		<b>Príloha 1B (CNG)</b>			

- (1) uvedie sa SPZ – systém plynového zariadenia,  
 (2) uvedie sa číslo predpisu EHK vrátane konkrétnej série zmien – („67-01“),  
 (3) uvedie sa hodnotenie: splnil / nesplnil, v dvojkovom kóde 0/1,

Dokladom o homologizácii komponentov je okrem homologizačnej správy i homologizačná značka na jednotlivých komponentoch systému.

#### Kontrola komponentov plynového zariadenia CNG

Komponent	Homologizačná značka (HZ) podľa prílohy homologizačnej správy	Homologizačná značka (HZ) komponentov	Hodnotenie zhodnosti
Nádrž (nádoba)			
Ventil nádoby			
automatický ventil			
ručne ovládaný ventil			
bezpečnostná poistka (spúšťaná teplotou)			
prietoková poistka (obmedzenie prietoku)			
indikátor tlaku (snímač a ukazovateľ tlaku plynu)			
Zariadenie na obmedzenie prietoku plynu			
Regulátor tlaku			

Zmiešavač plynu			
Zariadenie na vstreky plynu alebo vstrekač plynu			
Elektronická ovládacia (riadiaca) jednotka			
Plniaca jednotka			
Ohybné vedenie paliva			
Neohybné vedenie paliva			
Plynotesný obal			
Tlakový/ teplotný snímač			
Bezpečnostný poistný ventil			
Spätný ventil			
Servisný ventil			
Pretlakový ventil plynového zariadenia			
Filter CNG			
Armatúry a spojovacie súčiastky			
Systém voľby paliva a elektrický systém			

Posudzované predpisy:

- **zákon č. 725/2004 Z. z.** o podmienkach prevádzky vozidiel v premávke na pozemných komunikáciách a o zmene a doplnení niektorých zákonov v znení neskorších zmien
- **predpis EHK č. 67** - Jednotné ustanovenie pre:
  - Homologizáciu špecifického zariadenia motorových vozidiel, ktoré používajú v svojom pohonnom systéme skvapalnené plyny
  - Homologizáciu vozidla so špecifickým zariadením pre použitie skvapalnených plynov v jeho pohonnom systéme s ohľadom na montáž takéhoto zariadenia v poslednom platnom znení
- **predpis EHK č. 110** - Jednotné ustanovenia pre homologizáciu:
  - Špecifických komponentov motorových vozidiel používajúcich vo svojom pohonnom systéme stlačený zemný plyn (CNG)
  - Vozidiel z hľadiska inštalovania špecifických komponentov homologizovaného typu za účelom používania stlačeného zemného plynu (CNG) vo svojom pohonnom systéme v poslednom platnom znení
- **predpis EHK č. 115** - Jednotné ustanovenia pre homologizáciu:
  - Špecifických retrofitných systémov\* / LPG (skvapalnený ropný plyn) inštalovaných v motorových vozidlách používajúcich vo svojom pohonnom systéme LPG
  - Špecifických retrofitných systémov\* / CNG (stlačený zemný plyn) inštalovaných v motorových vozidlách používajúcich vo svojom pohonnom systéme CNG v poslednom platnom znení

#### Kontrola komponentov plynového zariadenia LPG

Komponent	Homologizačná značka (HZ) podľa prílohy homologizačnej správy	Homologizačná značka (HZ) v systéme PZ	Hodnotenie zhodnosti
Nádrž			
Príslušenstvo pripojené k nádrži			
80-percentný uzatvárací ventil			
stavoznak			
pretlakový (uzatvárací ventil)			
dial'kovo ovládaný prevádzkový (obslužný) ventil s prepádovým ventilom			
palivové čerpadlo			
viacúčelový ventil			

plynotesná skriňa			
elektrická prechodka pre ovládače / čerpadlo LPG			
spätný ventil			
prevádzkové zariadenie			
Vyparovač			
Regulátor tlaku			
Uzatvárací ventil			
Pretlakový ventil plynového zariadenia			
Zariadenie na vstrek plynu alebo vstrekovač plynu			
Dávkovacia jednotka plynu samostatná alebo kombinovaná na vstrek plynu			
Elektricky ovládací (riadiaci) jednotka			
Tlakový snímač			
Teplotný snímač			
Filter LPG			
Ohybné hadice			
Plniaca jednotka			
System voľby paliva a elektrický systém			
Palivová lišta			
Zmiešavač plynu			
Servisná spojka (len pre jednopališkové vozidlá a bez systému pre núdzový dojazd)			

Vysvetlivky: v stĺpci „Hodnotenie zhodnosti“: 1 podmienka splnená, 0 podmienka nesplnená, - nehodnotené/netýka sa

## 8. Záver protokolu

(uvedie sa konečné hodnotenie: ak je v tabuľke bodu 7 hodnotenie všetkých posudzovaných položiek vyhodnotené výhradne kódom 1 – uvedie sa „splňa“ v ostatných prípadoch sa uvedie „nesplňa“.

Odporúčanie a záver protokolu, taktiež sa uvedie, či jednotlivito dovezený systém plynového zariadenia z hľadiska konštrukcie splňa, alebo nesplňa ustanovené technické požiadavky ustanovené všeobecne záväzným právnym predpisom)

## 9. Upozornenie na interpretáciu protokolu

(uvedie sa stručné upozornenie na správnu interpretáciu výsledkov protokolu)

Vypracoval	(meno)	Schválil	(meno)
(dátum)	Podpis	(dátum)	Podpis

## Zoznam príloh:

(čiasťkové protokoly, fotografická dokumentácia, správa o udelení homologizácie).

## Vzor správy o udelení homologizácie typu retrofitného systému podľa predpisu EHK č. 115



**VCA Headquarters**  
1 The Eastgate Office Centre  
Eastgate Road  
Bristol, BS5 6XX  
United Kingdom

Switchboard: +44 (0) 117 951 5151  
Main Fax: +44 (0) 117 952 4103  
Email: [enquiries@vca.gov.uk](mailto:enquiries@vca.gov.uk)  
Web: [www.vca.gov.uk](http://www.vca.gov.uk)

### THE UNITED KINGDOM VEHICLE APPROVAL AUTHORITY



COMMUNICATION CONCERNING APPROVAL GRANTED / APPROVAL  
EXTENDED / APPROVAL REFUSED / APPROVAL WITHDRAWN /  
PRODUCTION DEFINITELY DISCONTINUED <sup>(2)</sup> OF A TYPE OF LPG  
RETROFIT EQUIPMENT PURSUANT TO REGULATION NO. 115

Approval No.: 115R-000005

Reason for extension: Not applicable

### SECTION I

#### GENERAL

1. LPG retrofit equipment considered:
  - Container
  - Accessories fitted to the container <sup>(2)</sup>
    - 80 per cent stop valve
    - Level indicator
    - Pressure relief valve (discharge valve)
    - Pressure relief device
    - Remote controlled service valve with excess flow valve
    - With/without LPG fuel pump <sup>(2)</sup>
    - Multivalve, including the following accessories
    - Ventilation housing
    - Power supply bushing (pump/actuators) <sup>(2)</sup>
  - Fuel pump <sup>(2)</sup>
  - Vaporiser/pressure regulator <sup>(2)</sup>
  - Shut-off valve <sup>(2)</sup>
  - Non-return valve <sup>(2)</sup>
  - Gas tube pressure relief valve <sup>(2)</sup>
  - Service coupling <sup>(2)</sup>
  - Flexible hose <sup>(2)</sup>
  - Remote filling point <sup>(2)</sup>
  - Gas injection device or injector <sup>(2)</sup>
  - Gas dosage unit <sup>(2)</sup>
  - Gas mixing piece <sup>(2)</sup>
  - Electronic control unit <sup>(2)</sup>
  - Pressure/temperature sensor <sup>(2)</sup>
  - LPG filter unit <sup>(2)</sup>

EAK205275

An executive agency of the Department for Transport  
Date December 2008 Issue 1



2. Trade name or mark: Lovato EasyFast
3. Manufacturer's name and address:  
Lovato Gas spa  
Strada Casale, 175  
36100 Vicenza (VI)  
(Italy)
4. Name and address of manufacturer's representative, if applicable: Not applicable
5. Submitted for approval on: LPG retrofit system
6. Technical service responsible for conducting approval tests:  
DEKRA Automotive Services S.r.l.  
Via F.lli Gracchi, 27  
20092 Cinisello Balsamo (Milano)  
Italy
7. Date of report issued by that service: 16 July 2009
8. No. of report issued by that service: 1
9. Approval GRANTED/REFUSED/EXTENDED/WITHDRAWN <sup>(2)</sup>
10. Reason(s) of extension (if applicable): Not applicable
11. Vehicle types in which the retrofit system can be installed (M<sub>1</sub> and N<sub>1</sub> categories), or vehicle types in which the retrofit system can be installed (other categories of vehicles) and, if applicable, CO<sub>2</sub> and power ratios (see Addendum to this annex):
  - 11.1. Emission requirements:  
Has the retrofit system demonstrated to be "non intrusive": yes/no <sup>(2)</sup>  
Regulation No. 83, ..... series of amendments <sup>(3)</sup>  
Regulation No. 49, ..... series of amendments <sup>(3)</sup>
  - 11.2. OBD requirements:  
Has the retrofit system demonstrated to be "master-slave": yes/no <sup>(2)</sup>

EAK205275

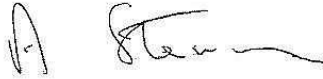
An executive agency of the Department for Transport  
Date July 2008 Issue 1



12. Place: BRISTOL

13. Date: 29 JULY 2009

14. Signature:



A.W. STENNING  
Head of Technical and Quality Group

15. The documents filed with the application or extension of approval can be obtained upon request.

- (1) Distinguishing number of the country which has granted / extended / refused / withdrawn approval (see approval provisions in the Regulation)
- (2) Strike out what does not apply
- (3) Amendment in force at the time of the initial type approval of the vehicle or engine

EAK205275

An executive agency of the Department for Transport  
Date July 2008 Issue 1





**Vzor homologizačného štítku retrofitného systému LPG**

 #115R-000000	
NAME OR TRADE MARK:.....	
TYPE: LPG/CNG	Date: .....
<ul style="list-style-type: none"><li>• VAPORIZER / REGULATOR .....</li><li>• GAZ FUELLING SYSTEM .....</li><li>• SAFETY DEVICE .....</li><li>• CONTAINER.....</li><li>• .....</li><li>• .....</li><li>• .....</li></ul>	

## Príloha 1A – Dodatok správy (zoznam vozidiel pre ktoré je retrofitný systém určený – homologizovaný)

ECE REGULATION NO: 115

**Annex 1A – Addendum**  
**ADDENDUM TO THE COMMUNICATION CONCERNING A TYPE OF LPG RETROFIT**  
**EQUIPMENT PURSUANT TO REGULATION No. 115**

Approval No.: 115R-000005

Extension No:

1. Vehicles on which the retrofit equipment has been tested:

Vehicle No.	1	2
Make:	Hyundai Motor (IND)	Kia Motors (SK)
Type:	PA	ED
Category:	M1, AF	M1, AF
Emission class:	Euro 4	Euro 4
Engine type:	G4HG	G4GC
Power:	49 / 5500	105 / 6000
Pollution control system type:	3-way catalyst	3-way catalyst

2. Test results:

Ratio  $CO_{2LPG}/CO_{2petrol}$  : 0,96Ratio  $Power_{LPG}/Power_{petrol (or diesel)}$  : 0,96

3. Vehicles type(s) for which the retrofit equipment type is qualified:

Fuel		Petrol (or diesel)					LPG				
Vehicle type	Engine type	Power (kW)	CO (g/km)	HC (g/km)	NOx (g/km)	CO <sub>2</sub> (g/km)	Power (kW)	CO (g/km)	HC (g/km)	NOx (g/km)	CO <sub>2</sub> (g/km)
Kia Carens 1.6 MT	S6D	77				183	74				176
Kia Carens 1.8 MT	TB	81				201	78				193
Kia Carens 1.8 MT	TB	93				191	89				183
Kia Carens 1.8 AT	TB	93				215	89				206
Kia Carens 1.6 MT	G4FC	97				174	93				167
Kia Carens 2.0 MT	G4GC	102				192	98				184
Kia Carens 2.0 AT	G4GC	102				205	98				197
Kia Carens 2.0 AT	G4GC	102				211	98				203
Kia Carens/Un 2.0 MT	G4KA	106				193	102				185
Kia Carens/Un 2.0 MT	G4KA	106				201	102				193
Kia Carens/Un 2.0 AT	G4KA	106				200	102				192
Kia Carens/Un 2.0 AT	G4KA	106				206	102				198
Kia Carnival 2.5 MT	K5	110				260	106				250
Kia Carnival 2.5 MT	K5	110				257	106				247
Kia Carnival 2.5 AT	K5	110				292	106				280
Kia Carnival 2.5 AT	K5	110				293	106				281
Kia Carnival 2.7 MT	G6EA	139				255	133				245
Kia Carnival 2.7 AT	G6EA	139				260	133				260
Kia Cerato 1.6 MT	G4ED	77				165	74				158
Kia Cerato 1.6 AT	G4ED	77				185	74				178

EAK205275

An executive agency of the Department for Transport  
Date July 2008 Issue 1



## Zoznam homologizovaných komponentov retrofítneho systému LPG

Report/Job Number: G4HG/G4GC-115 Annex5, Page: 8 of 15



Paragraph	Parameter	Complies
	Part list LPG-system	

ID	Part / Description	Manufacturer	Type	Class	Approval Number	Remarks
1.1	Filling valve type 1	Lovato Gas	Filling valve with bracket	1	E13 67R01 0088	
1.2	Filling valve type 2	Lovato Gas	Bumper filling valve	1		
1.3	Filling valve type 3	Lovato Gas	Petrol filling comp. filling valve	1		
2.1	Ø 8 copper pipe	Various	High pressure pipe	1	NOT REQUIRED	
3.1	Tank Type 1	Tugra Makina	Toroidal Tank	1	E37 67R01 0030	Version H180
3.2	Tank Type 2	Tugra Makina	Toroidal Tank	1	E37 67R01 0050	Versions H200
3.3	Tank Type 3	Tugra Makina	Toroidal Tank	1	E37 67R01 0015	Versions H225
3.4	Tank Type 4	Tugra Makina	Toroidal Tank	1	E37 67R01 0001	Versions H240
3.5	Tank Type 5	Tugra Makina	Toroidal Tank	1	E37 67R01 0002	Versions H250
3.6	Tank Type 6	Tugra Makina	Toroidal Tank	1	E37 67R01 0019	Versions H270
3.11	Tank Type 7	Step	Toroidal Tank	1	E20 67R01 0857	Version H180
3.12	Tank Type 8	Step	Toroidal Tank	1	E20 67R01 0858	Versions H200
3.13	Tank Type 9	Step	Toroidal Tank	1	E20 67R01 0859	Versions H220

**Metodický pokyn č. 16/2012,  
ktorým sa mení a dopĺňa Metodický pokyn č. 6/2009 zo dňa 1. 4. 2009  
na vykonávanie technických kontrol na vydanie prepravného povolenia**

**Čl. I**

Metodický pokyn č. 6/2009 zo dňa 1. 4. 2009 na vykonávanie technických kontrol na vydanie prepravného povolenia sa mení a dopĺňa takto:

1. V poznámkach pod čiarou k odkazom č. 1, 2, 4 a 5 sa slová „v znení vyhlášky č. 482/2007 Z. z. a vyhlášky č. 48/2008 Z. z.“ nahrádzajú slovami „v znení neskorších predpisov“.
2. Poznámka pod čiarou k odkazu č. 3 znie: „Metodické pokyny  
č. 70/2011, ktorým sa stanovujú kontrolné úkony týkajúce sa identifikácie vozidla a posudzovania odchýlok od schváleného vyhotovenia vozidla vykonávané pri technických kontrolách vozidiel;  
č. 71/2011, ktorým sa stanovujú kontrolné úkony týkajúce sa brzdovej sústavy vozidla vykonávané pri technických kontrolách vozidiel;  
č. 72/2011, ktorým sa stanovujú kontrolné úkony týkajúce sa riadenia vozidla a geometrie kolies riadiacej nápravy vozidla;  
č. 73/2011, ktorým sa stanovujú kontrolné úkony týkajúce sa náprav, kolies, pneumatík, systému zavesenia kolies, pruženia, hriadeľov a kĺbov vozidla vykonávané pri technických kontrolách vozidiel;  
č. 74/2011, ktorým sa stanovujú kontrolné úkony týkajúce sa rámu (nosnej konštrukcie) a súčastí karosérie vozidla vykonávané pri technických kontrolách vozidiel;  
č. 75/2011, ktorým sa stanovujú kontrolné úkony týkajúce sa osvetlenia a svetelnej signalizácie vozidla;  
č. 76/2011, ktorým sa stanovujú kontrolné úkony týkajúce sa ostatného ústrojenstva a zariadení vozidla vykonávaných pri technických kontrolách vozidiel;  
č. 77/2011, ktorým sa stanovujú kontrolné úkony týkajúce sa zaťaženia životného prostredia výfukovými emisiami, emisiami zvuku a rádiovým rušením vozidla vykonávané pri technických kontrolách vozidiel;  
č. 78/2011, ktorým sa stanovujú kontrolné úkony týkajúce sa predpísanej a zvláštnej výbavy vozidla vykonávané pri technických kontrolách vozidiel“.
3. Poznámka pod čiarou k odkazu č. 6 znie: „Čl. 4 Metodického pokynu č. 81/2011 na vykonávanie technických kontrol pravidelných, zvláštnych, administratívnych a opakovaných technických kontrol“
4. Odkaz na poznámku pod čiarou č. 7 sa v celom texte metodického pokynu nahrádza odkazom na poznámku pod čiarou č. 3.
5. V prílohe č. 4 v Čl. 11 ods. 2 písm. b) sa na konci pripája táto veta:  
„V prípade vozidiel schválených na prepravu nebezpečných vecí sa neaplikuje požiadavka dosiahnutia brzdného tlaku  $p$  rovného alebo väčšieho ako hodnota  $p_{min}^{(7)}$  a v kontrolnom úkone č. 201<sup>(7a)</sup> sa nedosiahnutie aspoň 30 % konštrukčného tlaku brzdného aktuátora nepovažuje za chybu.“
6. Poznámka pod čiarou k odkazu č. 7 znie: „Čl. VI ods. 3 a čl. VII ods. 3 Metodického pokynu č. 79/2011 na vykonávanie kontrol brzdových sústav vozidiel kategórií  $M_1$  s najväčšou prípustnou celkovou hmotnosťou nad 3,5 t,  $M_2$ ,  $M_3$ ,  $N_2$ ,  $N_3$ ,  $O_3$  a  $O_4$  na valcových skúšobniach brzd pri technických kontrolách vozidiel“.
7. Vkladá sa poznámka pod čiarou k odkazu č. 7a, ktorá znie: „Čl. III Metodického pokynu č. 71/2011 ktorým sa stanovujú kontrolné úkony týkajúce sa brzdovej sústavy vozidla vykonávané pri technických kontrolách vozidiel“.

**Čl. II**

Tento metodický pokyn nadobúda účinnosť 1. marca 2012.

**Ing. Milín Kaňuščák, v. r.**  
generálny riaditeľ sekcie

**Metodický pokyn č. 17/2012,**  
**ktorým sa mení a dopĺňa Metodický pokyn č. 16/2009 zo dňa 1. 9. 2009**  
**na vykonávanie technických kontrol v súvislosti s jednotlivými dovezenými vozidlami, opätovným schválením vozidla,**  
**výmenou karosérie alebo motora vozidla a zmenou obsaditeľnosti vozidla**

**Čl. I**

Metodický pokyn č. 16/2009 zo dňa 1. 9. 2009 na vykonávanie technických kontrol v súvislosti s jednotlivými dovezenými vozidlami, opätovným schválením vozidla, výmenou karosérie alebo motora vozidla a zmenou obsaditeľnosti vozidla sa mení a dopĺňa takto:

1. Do názvu metodického pokynu sa za slovo „karosérie“ vkladá čiarka a slovo „rámu“.
2. Poznámka pod čiarou k odkazu č. 5 znie „Metodický pokyn č. 81/2011 na vykonávanie technických kontrol pravidelných, zvláštnych, administratívnych a opakovaných technických kontrol“.
3. Poznámka pod čiarou k odkazu č. 6 znie: „Metodické pokyny  
č. 70/2011, ktorým sa stanovujú kontrolné úkony týkajúce sa identifikácie vozidla a posudzovania odchýlok od schváleného vyhotovenia vozidla vykonávané pri technických kontrolách vozidiel;  
č. 71/2011, ktorým sa stanovujú kontrolné úkony týkajúce sa brzdovej sústavy vozidla vykonávané pri technických kontrolách vozidiel;  
č. 72/2011, ktorým sa stanovujú kontrolné úkony týkajúce sa riadenia vozidla a geometrie kolies riadiacej nápravy vozidla;  
č. 73/2011, ktorým sa stanovujú kontrolné úkony týkajúce sa náprav, kolies, pneumatík, systému zavesenia kolies, pruženia, hriadeľov a kĺbov vozidla vykonávané pri technických kontrolách vozidiel;  
č. 74/2011, ktorým sa stanovujú kontrolné úkony týkajúce sa rámu (nosnej konštrukcie) a súčastí karosérie vozidla vykonávané pri technických kontrolách vozidiel;  
č. 75/2011, ktorým sa stanovujú kontrolné úkony týkajúce sa osvetlenia a svetelnej signalizácie vozidla;  
č. 76/2011, ktorým sa stanovujú kontrolné úkony týkajúce sa ostatného ústrojenstva a zariadení vozidla vykonávaných pri technických kontrolách vozidiel;  
č. 77/2011, ktorým sa stanovujú kontrolné úkony týkajúce sa zaťaženia životného prostredia výfukovými emisiami, emisiami zvuku a rádiovým rušením vozidla vykonávané pri technických kontrolách vozidiel;  
č. 78/2011, ktorým sa stanovujú kontrolné úkony týkajúce sa predpísanej a zvláštnej výbavy vozidla vykonávané pri technických kontrolách vozidiel“.
4. V článku 3 odseku 3 sa na konci pripája táto veta:  
„V prípade vozidiel schválených na prepravu nebezpečných vecí sa neaplikuje požiadavka dosiahnutia brzdného tlaku  $p$  rovného alebo väčšieho ako hodnota  $p_{min}^{6a)}$  a v kontrolnom úkone č. 201 (Prevádzková brzda – účinok) sa nedosiahnutie aspoň 30 % konštrukčného tlaku brzdného aktuátora nepovažuje za chybu.“
5. Poznámka pod čiarou k odkazu č. 6a znie: „Čl. VI ods. 3 a Čl. VII ods. 3 Metodického pokynu č. 79/2011 na vykonávanie kontrol brzdových sústav vozidiel kategórií  $M_1$  s najväčšou prípustnou celkovou hmotnosťou nad 3,5 t,  $M_2$ ,  $M_3$ ,  $N_2$ ,  $N_3$ ,  $O_3$  a  $O_4$  na valcových skúšobniach brzd pri technických kontrolách vozidiel“.
6. V článku 3 odseku 10 sa v písmene c) za slovo „vozidla“ vkladajú slová „alebo nie je určené pre pravostrannú premávku“.
7. V článku 3 odseku 10 v písmene g) sa na konci textu bodka nahrádza čiarkou.
8. V článku 3 sa odsek 10 dopĺňa písmenom h), ktoré znie: “ak vozidlo nie je určené na premávku na pozemných komunikáciách.“.
9. V článku 3 odseku 12 písmená a) a b) znejú:  
„a) v prípade vozidla, ktorému ešte neuplynula lehota na vykonanie prvej technickej kontroly pravidelnej podľa osobitného predpisu<sup>14)</sup>, do dátumu uplynutia tejto lehoty (napr. pre vozidlá kategórií  $L_{3e}$ ,  $L_{4e}$ ,  $L_{5e}$ ,  $L_{6e}$ ,  $L_{7e}$ ,  $M_1$ ,  $N_1$ ,  $O_1$  a  $O_2$  4 roky po prvom prihlásení do evidencie); ak doba do uplynutia tejto lehoty je kratšia ako perióda stanovená osobitným predpisom<sup>14)</sup> na vykonanie technickej kontroly pravidelnej pre danú kategóriu vozidla, postupuje sa podľa písmena b),  
b) v prípade vozidla, ktorému už uplynula lehota na vykonanie prvej technickej kontroly pravidelnej podľa osobitného predpisu<sup>14)</sup>, do dátumu daného prirátaním periódy stanovenej osobitným predpisom<sup>14)</sup> na vykonanie technickej kontroly pravidelnej pre danú kategóriu vozidla ku dňu vykonania technickej kontroly (napr. pre vozidlá kategórií  $L_{1e}$  a  $L_{2e}$  4 roky, pre vozidlá kategórií  $L_{3e}$ ,  $L_{4e}$ ,  $L_{5e}$ ,  $L_{6e}$ ,  $L_{7e}$ ,  $M_1$ ,  $N_1$ ,  $O_1$  a  $O_2$  2 roky, pre vozidlá kategórií  $M_2$ ,  $N_2$ ,  $N_3$ ,  $O_3$  a  $O_4$  1 rok, pre vozidlá kategórie  $M_3$  do ôsmich rokov od prvého prihlásenia do evidencie 1 rok a po ôsmich rokoch od prvého prihlásenia do evidencie 6 mesiacov odo dňa vykonania kontroly).“
10. V článku 4 odseku 8 písmene a) sa za slová „podľa prílohy č. 1“ vkladajú slová „alebo podľa údajov zverejnených na webovom sídle.“.
11. V článku 4 odseku 8 písmene c) sa za slová „podľa prílohy č. 2“ vkladajú slová „alebo podľa údajov zverejnených na webovom sídle.“.
12. V článku 4 odseku 8 písmene d) sa za slová „podľa prílohy č. 3“ vkladajú slová „alebo podľa údajov zverejnených na webovom sídle.“.

13. Názov štvrtej časti metodického pokynu znie: „Technická kontrola zvláštna vykonávaná v súvislosti s výmenou karosérie vozidla rovnakého typu v rámci jedného typového radu vozidla, výmenou rámu vozidla rovnakého typu v rámci jedného typového radu vozidla, výmenou motora vozidla rovnakého typu v rámci jedného typového radu alebo zmenou obsaditeľnosti vozidla zväčšením počtu miest na sedenie“.
14. V článku 8 sa odsek 1 dopĺňa písmenom d), ktoré znie: „výmenou rámu vozidla rovnakého typu v rámci jedného typového radu vozidla.“.
15. V článku 9 odseku 1 písmene d) sa na konci textu bodka nahrádza čiarkou.
16. V článku 9 sa odsek 1 dopĺňa písmenom e), ktoré znie „v prípade výmeny rámu podľa článku 8 ods. 1 písm. d) súhlasné písomné stanovisko výrobcu alebo zástupcu výrobcu vozidla o tom, že ide o rovnaký typ rámu v rámci jedného typového radu.“.
17. V článku 10 odsek 2 znie:  
„Okrem osobitným predpisom<sup>5)</sup> určených povinných kontrolných úkonov sa pri technickej kontrole zvláštny vykonávajú kontrolné úkony, ktoré sa vzťahujú na kontrolované vozidlo s ohľadom na jeho kategóriu, spôsob použitia alebo konštrukčné riešenie, okrem kontrolného úkonu č. 801 (Emisná kontrola). V prípade zmeny obsaditeľnosti podľa článku 8 ods. 1 písm. c) sa osobitne dbá na overenie splnenia podmienky, či je vozidlo výrobcom vybavené úchytnými miestami sedadiel a kotevnými miestami bezpečnostných pásov nevyhnutnými na zmenu počtu miest na sedenie.“.
18. Zrušuje sa poznámka pod čiarou k odkazu č. 17.
19. Do článku 12 odseku 2 sa za čiarku za slovami „VÝMENA KAROSÉRIE“ vkladajú slová „VÝMENA RÁMU“ nasledované čiarkou.

## Čl. II

Tento metodický pokyn nadobúda účinnosť 1. marca 2012.

**Ing. Milín Kaňuščák, v. r.**  
generálny riaditeľ sekcie

MDVRR SR  
Sekcia civilného letectva a vodnej dopravy

**Doplnok č. 4 Úpravy č. 3/2008**  
**Ministerstva dopravy, pôšt a telekomunikácií Slovenskej republiky**  
**z 31. januára 2008, ktorou sa vydáva predpis**  
**L 1 Spôsobilosť leteckého personálu.**

### Čl. I

1. Nadpis znie: „Úprava č. 3/2008 Ministerstva dopravy, pôšt a telekomunikácií Slovenskej republiky z 31. januára 2008, ktorou sa vydáva predpis L 1 Spôsobilosť leteckého personálu, zmenená a doplnená Doplnkom č. 1 zo 14. apríla 2009, Doplnkom č. 2 z 15. februára 2010, Doplnkom č. 3 z 9. marca 2011, Doplnkom č. 4 z 28. decembra 2011.  
Ministerstvo dopravy, pôšt a telekomunikácií Slovenskej republiky (ďalej len „ministerstvo“), v súlade s Oznámením Ministerstva zahraničných vecí Slovenskej republiky č.196/1995 Z. z., ktorým bola oznámená notifikácia sukcesie Slovenskej republiky k Dohovoru o medzinárodnom civilnom letectve, uzavretého 7. decembra 1944 v Chicagu (ďalej len „Dohovor“), ktorého znenie je publikované pod č.147/1947 Zb. a podľa § 56 ods. 1 zákona č. 143/1998 Z. z. o civilnom letectve (letecký zákon) a o zmene a doplnení niektorých zákonov, vydáva túto úpravu.“
2. V Čl. 1 nahradiť slová „v znení zmien č. 1 až 169“ slovami „v znení zmien č. 1 až 170“.
3. Čl. 5 znie: „Zrušuje sa Úprava č. 15/2006 ministerstva zo 7. júla 2006. Táto úprava nadobúda účinnosť 1. marca 2008. Doplnok č. 1 nadobúda účinnosť 15. mája 2009. Doplnok č. 2 nadobúda účinnosť 1. apríla 2010. Doplnok č. 3 nadobúda účinnosť 1. mája 2011. Doplnok č. 4 nadobúda účinnosť 1. februára 2012.“

### Čl. II

Doplnok č. 4, ktorým sa mení Úprava č. 3/2008, predpis L 1 nadobúda účinnosť **1. februára 2012.**

**Ing. Ján Figel', v. r.**  
minister

# O Z N A M O V A C I A   Č A S Ť

MDVRR SR

Sekcia cestnej dopravy, pozemných komunikácií  
a investičných projektov

## Oznámenie o zrušení technických smerníc

Sekcia cestnej dopravy, pozemných komunikácií a investičných projektov MDVRR SR, schválila pod č. 10573/2012/SCDPKIP/15846 zo dňa 14.03.2012 s účinnosťou od 20.03.2012 zrušenie technických smerníc:

1. TKP časť 1 Príprava staveniska, SSC: 2000
2. TKP časť 11 Podzemné stavby, MDPT SR: 2004
3. TKP časť 33 Strednotlaké a vysokotlaké plynovody, SSC: 2002
4. TKP časť 34 Slaboprúdové a silnoprúdové vedenia, SSC: 2002
5. TKP ORM časť 8 Dočasné dopravné značenie, MDPT SR: 2006
6. TKP ORM časť 10 Debnenie, lešenie a povrchová úpravy, MDPT SR: 2006

Zasadnutie technickej rady pri SSC Bratislava (TR) k námetom na riešenie úloh rozvoja vedy a techniky v roku 2012 rozhodlo o zrušení predmetných technických smerníc pre ich neaktuálnosť a nemožnosť ich naďalej používať v praxi.

## Oznámenie o neplatnosti osvedčenia o evidencii vozidla

Ministerstvo dopravy, výstavby a regionálneho rozvoja Slovenskej republiky oznamuje stratu osvedčenia o evidencii – časť II, série a čísla NA 022910 vystaveného pre vozidlo – pracovný stroj značky WAY, typ LOCUST 903 SPEED+, identifikačné číslo vozidla VIN 878L10.

Na základe zistenej skutočnosti vyhlasuje Ministerstvo dopravy, výstavby a regionálneho rozvoja Slovenskej republiky uvedené osvedčenie o evidencii – časť II za n e p l a t n é.

**Ing. Milín Kaňuščák, v. r.**  
generálny riaditeľ sekcie

MDVRR SR

Sekcia železničnej dopravy a dráh

## Oznámenie o neplatnosti preukazu štátneho zdravotného dozoru

Ministerstvo dopravy, výstavby a regionálneho rozvoja Slovenskej republiky oznamuje odcudzenie preukazu osoby poverenej výkonom štátneho zdravotného dozoru č. 0047.

Na základe zistenej skutočnosti vyhlasuje Ministerstvo dopravy, výstavby a regionálneho rozvoja Slovenskej republiky uvedený preukaz za n e p l a t n ý.

**Ing. Jiří Kubáček, CSc., v. r.**  
generálny riaditeľ sekcie